

# 岡安証券

## ～注目・外株銘柄～

### (2021年12月)

#### 【米国市場・20銘柄掲載】

(株価データ、株価指標は現地2021年11月29日現在)

<追加>

P1【ハイテク主力】 メタ・プラットフォームズ (FB)

P2【自動車部品】 マグナ・インターナショナル (MGA)

P3【大手製薬】 ファイザー (PFE)

<継続>

P4【ハイテク主力】 アップル (AAPL)

P5【ハイテク主力】 アルファベット (GOOGL)

P6【クラウド】 アマゾン・ドット・コム (AMZN)

P7【クラウド】 マイクロソフト (MSFT)

P8【クラウド】 インテュイット (INTU)

P9【テレワーク】 ズーム・ビデオ・コミュニケーションズ (ZM)

P10【半導体製造装置】 ASMLホールディング (ASML)

P11【半導体】 台湾セミコンダクターADR (TSM)

P12【半導体】 アドバンスド・マイクロ・デバイス (AMD)

P13【半導体】 エヌビディア (NVDA)

P14【フィンテック】 ペイパル・ホールディングス (PYPL)

P15【フィンテック】 スクエア (SQ)

P16【セキュリティ】 パロアルト・ネットワークス (PANW)

P17【セキュリティ】 ゼットスケラー (ZS)

P18【電気自動車】 ゼネラル・モーターズ (GM)

P19【公益】 ネクステラ・エナジー (NEE)

P20【総合銀行】 JPモルガン・チェース (JPM)

<追加>

フェイスブック等を持つSNS世界最大手

EVの受託製造も手掛ける自動車部品メーカー

米国製薬最大手

<継続>

デジタルIT機器の設計・販売大手

インターネット検索世界最大手

インターネット小売世界最大手

ソフトウェア世界最大手

会計・税務ソフト米最大手

ビデオ会議システムを提供する急成長企業

世界の半導体製造装置の大手

世界最大の半導体製造受託企業

MPUやGPUを手掛ける半導体大手

画像処理半導体 (GPU) 開発企業

ネット決済サービス大手

決済サービスなどを手掛けるフィンテックベンチャー

次世代ファイアウォール機器専門大手

クラウド上のセキュリティサービスを提供

米自動車最大手

環境配慮型の発電に特化する電力会社

世界有数のグローバル金融グループ

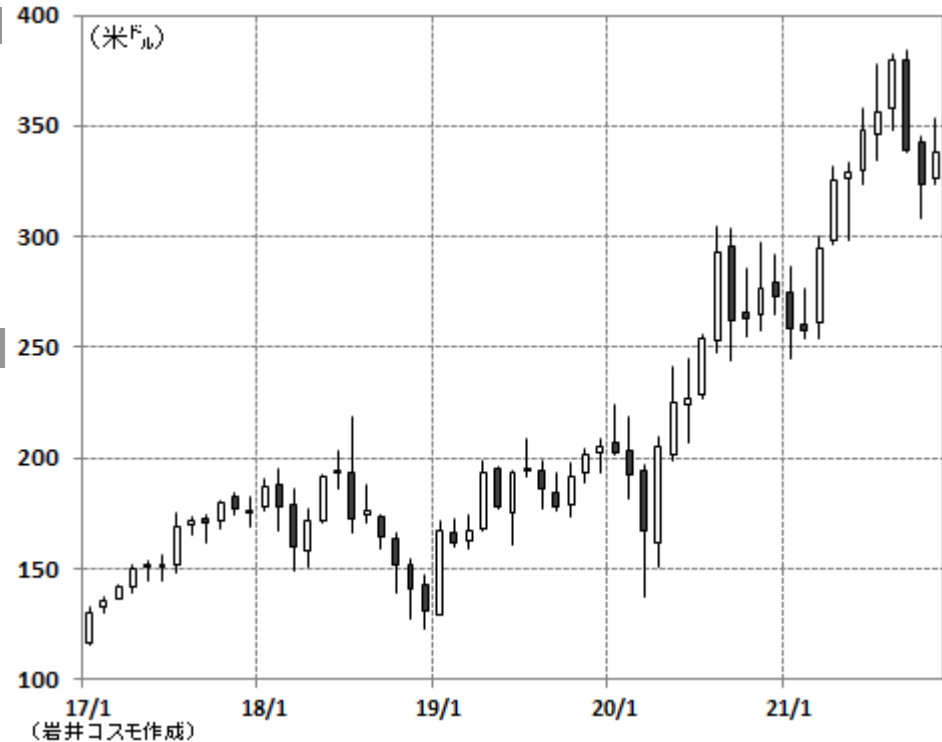
会社概要

2004年の設立の世界最大のSNS運営会社。祖業のフェイスブック、買収したワッツアップやインタグラムの会員数(月間稼動)を合計すると35.8億人(21年7-9月期)に達する。マーク・ザッカーバーグ氏が大学在学時代に立ち上げ、サクセス・ストーリーは映画化された。収入構成の98%が広告、2%が決済手数料などの広告外収入(前期)。本社はカリフォルニア州メンロパーク、従業員数は68,177名(21年9月末)。

注目ポイント

□ **電子商取引事業を強化**：8月25日に新機能「フェイスブックショップ」は全米で本格展開を開始。主力アプリに新たなショッピング機能を追加する。オンライン・ショッピングをフルに活かす広範な取り組みの一環。同社は広告収入依存度が高く、コロナ禍で収益の多角化を図る。

□ **社名変更で業容拡大へ**：10月28日に社名を「メタ・プラットフォームズ」に変更。これまではSNSを軸に成長したが、仮想現実(VR)などの成長領域に注力する。ザッカーバーグ氏は画像共有アプリや「メタバース」と呼ぶ仮想空間の構築に広がっており、当社事業のすべてを包含する社名が必要、とコメントした。



株価チャート (2017年以降・月足)

株価データ

株 価(米ドル)	338.03 ( 11/29 )
52週高値(日付)	384.33 ( 21/09/01 )
52週安値(日付)	244.62 ( 21/01/14 )
時 価 総 額	9,403億 <sup>ドル</sup> 1,06兆7,543億円
株価変化率(%)	2.8 (過去6ヶ月間) 21.7 (過去1年間)

株価指標(バリュエーション)

実績PER	24.1 (倍)
株価売上高比率	8.5 (倍)
PBR	7.1 (倍)
税前配当利回り(%)	無配 (直近年率)
配当成長率(%)	— (過去1年間)
株主資本利益率(ROE)	32.1 (%)
株式ベータ	0.98 (対S&P500)

通期業績

決算期	売上高 (百万 <sup>ドル</sup> )	前同比 (%)	営業利益 (百万 <sup>ドル</sup> )	前同比 (%)	当期利益 (百万 <sup>ドル</sup> )	前同比 (%)	1株利益 ( <sup>ドル</sup> )	配当 ( <sup>ドル</sup> )
2019/12	70,697	27	23,986	-4	18,485	-16	6.43	0.00
2020/12	85,965	22	32,671	36	29,146	58	10.09	0.00

四半期業績

2020/Q3	21,470	—	8,040	—	7,846	—	2.71	0.00
2021/Q3	29,010	35	10,423	30	9,194	17	3.22	0.00

(会社資料等各種資料より岩井コスモ証券作成)

投資に関する最終決定は、ご自身の判断でなさいますようお願い申し上げます。本資料に記載された意見や予測等は、資料作成時点の当社の判断で、今後、予告なしに変更されることがあります。株式は値動きのある商品であるため、元本を保証するものではありません。

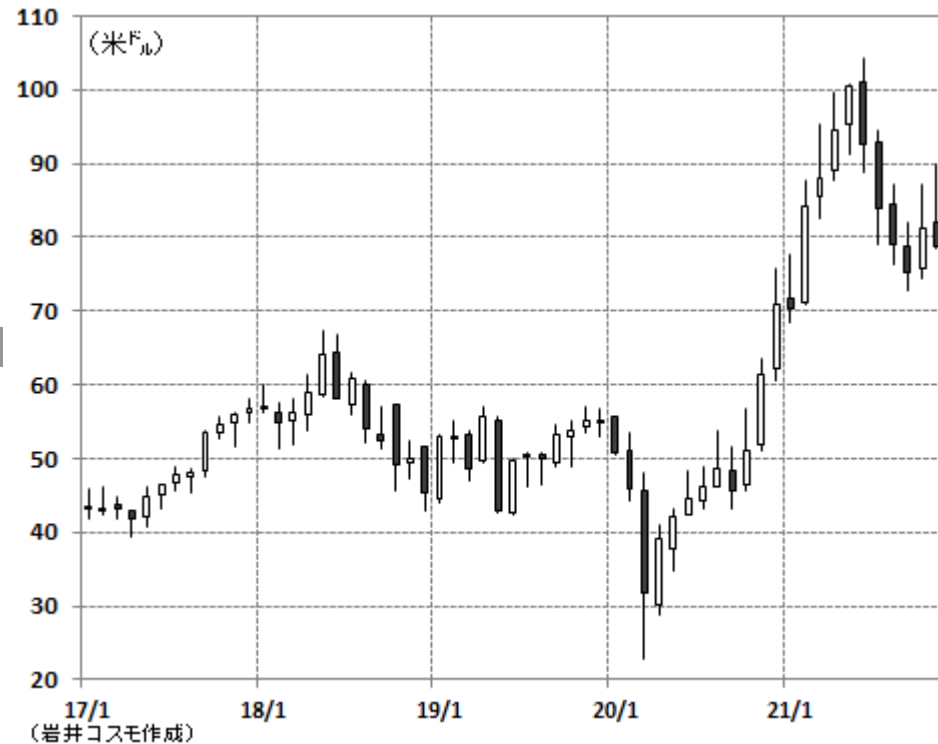
会社概要

カナダの自動車部品製造会社。自動車用のシステム、モジュールやコンポーネントの設計、開発、製造に従事。子会社を通じて車両の開発・受託生産も手掛け、自動車や商用車メーカーにOEM(相手先ブランドでの販売)供給する。ハイブリッドや電気自動車(EV)・システムの設計、開発、試験、製造なども手掛ける。本社はカナダのオンタリオ州・オロラ、従業員数は約158,000人(21年9月末時点)。

注目ポイント

□ **自動車の受託生産に強み**：子会社のマグナ・シュタイアは、トヨタやBMWなど10社、30モデルの自動車を生産。ソニーのコンセプトEV「ビジョンS」や米高級車スタートアップ、フィスカのSUVタイプのEVの生産も手掛ける。最近では、一部報道でアップルが参入を検討しているEVの提携先の候補としても、その名が取り沙汰されている。

□ **韓国LGと合併会社を設立**：同社は韓国LG電子とEV向け駆動部品で合併会社を設立すると発表。世界ではガソリン車からEVへのシフトが急速に加速しており、モーターやインバーターなど、両社の強みを持ち寄り、自動車の電動化に対応する。



株価チャート (2017年以降・月足)

株価データ

株価(米ドル)	78.67 ( 11/29 )
52週高値(日付)	104.17 ( 21/06/07 )
52週安値(日付)	60.64 ( 20/12/02 )
時価総額	237億ドル 2兆6,861億円
株価変化率(%)	-21.8 (過去6ヶ月間) 27.4 (過去1年間)

株価指標(バリュエーション)

実績PER	11.6 (倍)
株価売上高比率	0.6 (倍)
PBR	2.0 (倍)
税前配当利回り(%)	2.19 (直近年率)
配当成長率(%)	7.5 (過去1年間)
株主資本利益率(ROE)	16.3 (%)
株式ベータ	1.50 (対S&P500)

通期業績

決算期	売上高 (百万ドル)	前同比 (%)	税引前利益 (百万ドル)	前同比 (%)	当期利益 (百万ドル)	前同比 (%)	1株利益 (ドル)	配当 (ドル)
2019/12	39,431	-3	2,223	-25	1,765	-23	5.59	1.46
2020/12	32,647	-17	1,006	-55	757	-57	2.52	1.60

四半期業績

2020/Q3	9,129	—	436	—	405	—	1.35	0.40
2021/Q3	7,919	-13	27	-94	11	-97	0.04	0.43

(会社資料等各種資料より岩井コスモ証券作成)

投資に関する最終決定は、ご自身の判断でなさいますようお願い申し上げます。本資料に記載された意見や予測等は、資料作成時点の当社の判断で、今後、予告なしに変更されることがあります。株式は値動きのある商品であるため、元本を保証するものではありません。

製薬企業の世界大手。コロナワクチンに続き、コロナ治療薬でも覇権を握る可能性も

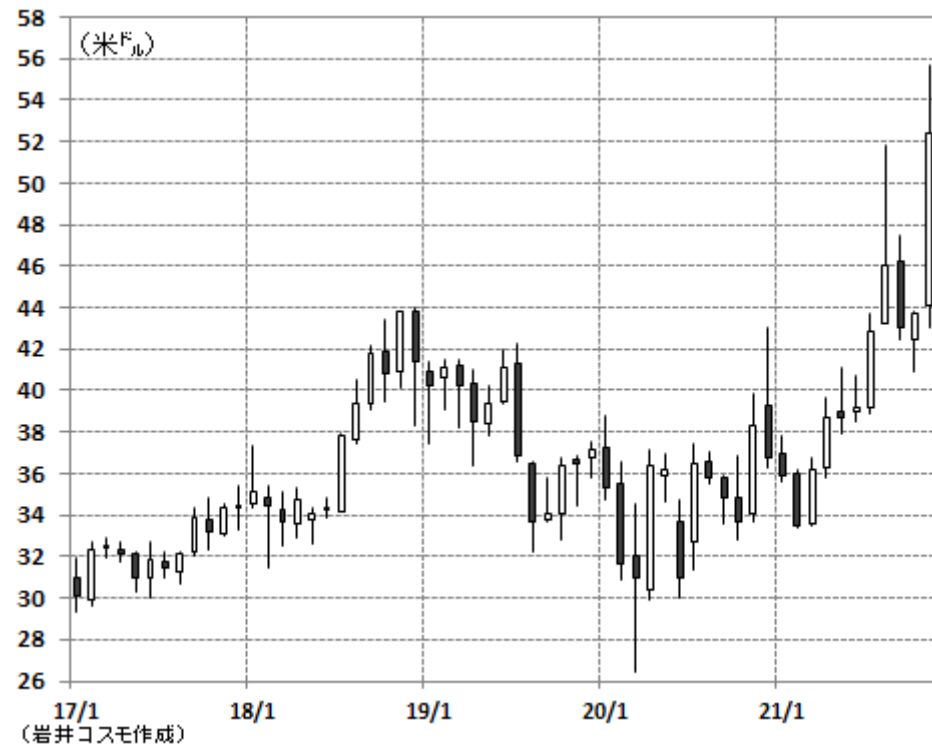
## 会社概要

処方箋薬の売上規模(19年)で米国トップの製薬大手。販売力に定評。地域別の売上高構成は米国52%、欧州19%、新興国20%、その他10%(20年実績)。20年11月に特許切れ部門を後発医薬品大手のマイランと統合・分離させ、新薬開発・販売に傾斜した。現在の主力薬は乳がん治療の「イブランス」や抗凝固薬の「エリキュス」など。本社はニューヨーク、従業員数は約78,500名(20年末)。

## 注目ポイント

□**コロナワクチンの来年売上は約290億ドルと予想**：コロナワクチン「コミナティ」は年内23億回分が配給予定で今期の売上で約360億ドル、調整後・税前利益率は20%後半となる見込み。来期分は17億回分が販売され、約290億ドルが売上貢献する見込み。コロナワクチンの米国市場シェアは21年4月に約56%だったのが、10月に74%に上昇した。

□**コロナ経口薬を緊急使用許可申請**：コロナ向けの経口抗ウイルス治療薬「パクスロビド」の治験結果が11月5日に発表され、高リスク患者の入院・死亡を89%減らし、高い有効性を示した。11月16日には緊急使用許可を得るため米FDAに申請した。



株価チャート ( 2017年以降・月足 )

### 株価データ

株価(米ドル)	52.4 ( 11/29 )
52週高値(日付)	55.69 ( 21/11/29 )
52週安値(日付)	33.36 ( 21/02/26 )
時価総額	2,941億ドル 33兆3,908億円
株価変化率(%)	35.3 (過去6ヶ月間) 40.7 (過去1年間)

### 株価指標 (バリュエーション)

実績PER	15.3 (倍)
株価売上高比率	4.2 (倍)
PBR	3.9 (倍)
税前配当利回り(%)	2.98 (直近年率)
配当成長率(%)	2.6 (過去1年間)
株主資本利益率(ROE)	27.2 (%)
株式ベータ	0.71 (対S&P500)

### 通期業績

決算期	売上高 (百万ドル)	前同比 (%)	税前利益 (百万ドル)	前同比 (%)	当期利益 (百万ドル)	前同比 (%)	1株利益 (ドル)	配当 (ドル)
2019/12	41,172	1	11,485	220	16,273	46	2.87	1.46
2020/12	41,908	2	7,497	-35	9,616	-41	1.71	1.53

### 四半期業績

2020/Q3	10,277	—	570	—	1,469	—	0.26	0.38
2021/Q3	24,094	134	7,836	1,275	8,146	455	1.42	0.39

(会社資料等各種資料より岩井コスモ証券作成)

投資に関する最終決定は、ご自身の判断でなさいますようお願い申し上げます。本資料に記載された意見や予測等は、資料作成時点の当社の判断で、今後、予告なしに変更されることがあります。株式は値動きのある商品であるため、元本を保証するものではありません。

社名 (ティッカー)

**アップル(AAPL)**

上場市場

**ナスダック**

セクター

**IT機器**

**デジタルIT機器の設計・販売大手。収益の多様化が進む。5G対応iPhoneの本格買い替えに期待**

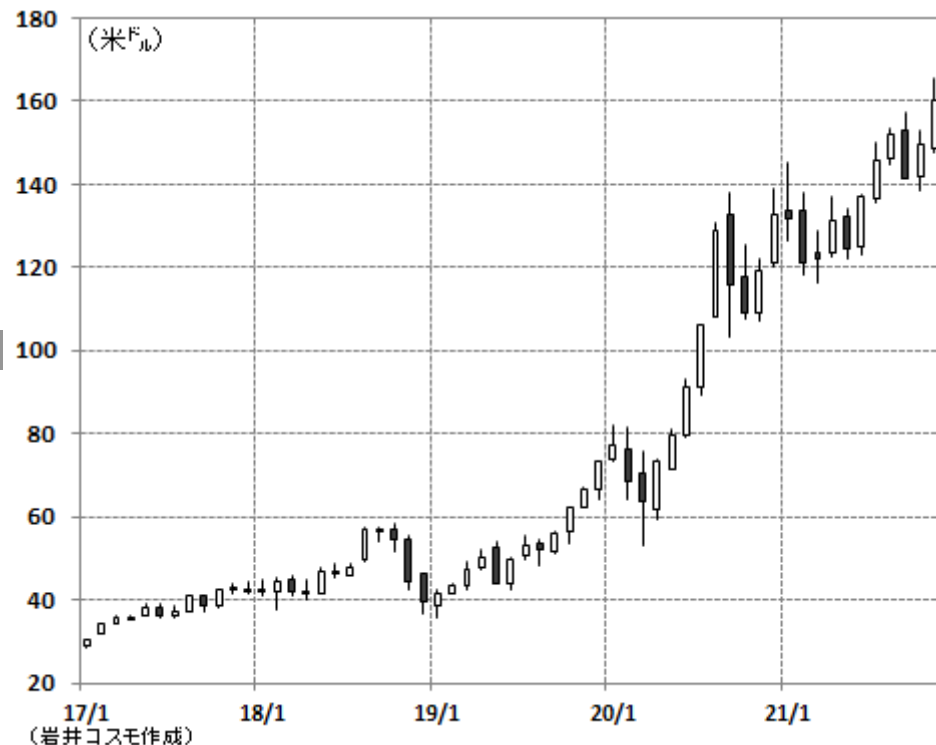
## 会社概要

スマートフォン(スマホ)「iPhone」や、タブレットPC「iPad」などデジタルIT機器を設計・販売。1977年に設立。スティーブ・ジョブズ氏が1997年に復帰し、次々と革新性のある製品投入、再興を果たす。2011年のジョブズ氏没後は現クックCEO体制へ、12年以降は大規模な株主還元策を開始。独自の基本ソフト開発やアプリ販売等で他社と一線を画す。15年3月、NYダウ工業株平均に採用された。

## 注目ポイント

□ **エピック・ゲームズとの一審判決は「痛み分け」**：人気ゲーム「フォートナイト」の開発企業である米エピック・ゲームズがアップルを訴えた訴訟の一審判決は「痛み分け」となった。米連邦地裁はアップルのアプリ配信事業が独占にあたるとしたエピック側の主張を退けた一方で、課金ルールについては反競争的だとして見直しを命じた。

□ **新型「iPhone13」を発表**：アップルは9月14日、新型スマートフォン「iPhone13」シリーズを発表。最低価格を699ドルとするなど米国では価格を据え置く一方で、主力機種では記憶媒体の容量を増やした。高速通信規格「5G」への対応も広げる。半導体には回路線幅が5ナノメートルの独自開発半導体「A15」を搭載し、処理能力を高めた。



株価チャート (2017年以降・月足)

### 株価データ

株価(米ドル)	160.24 ( 11/29 )
52週高値(日付)	165.7 ( 21/11/22 )
52週安値(日付)	116.21 ( 21/03/08 )
時価総額	2兆6,290億ドル 298兆4659億円
株価変化率(%)	28.6 (過去6ヶ月間) 37.4 (過去1年間)

### 株価指標 (バリュエーション)

実績PER	28.6 (倍)
株価売上高比率	7.3 (倍)
PBR	41.7 (倍)
税前配当利回り(%)	0.55 (直近年率)
配当成長率(%)	7.1 (過去1年間)
株主資本利益率(ROE)	147.4 (%)
株式ベータ	1.00 (対S&P500)

### 通期業績

決算期	売上高 (百万ドル)	前同比 (%)	営業利益 (百万ドル)	前同比 (%)	当期利益 (百万ドル)	前同比 (%)	1株利益 (ドル)	配当 (ドル)
2020/09	274,515	6	66,288	4	57,411	4	3.28	0.795
2021/09	365,817	33	108,949	64	94,680	65	5.61	0.865

### 四半期業績

2020/Q4	64,698	—	14,775	—	12,673	—	0.73	0.205
2021/Q4	83,360	29	23,786	61	20,551	62	1.24	0.220

(会社資料等各種資料より岩井コスモ証券作成)

投資に関する最終決定は、ご自身の判断でなさいますようお願い申し上げます。本資料に記載された意見や予測等は、資料作成時点の当社の判断で、今後、予告なしに変更されることがあります。株式は値動きのある商品であるため、元本を保証するものではありません。



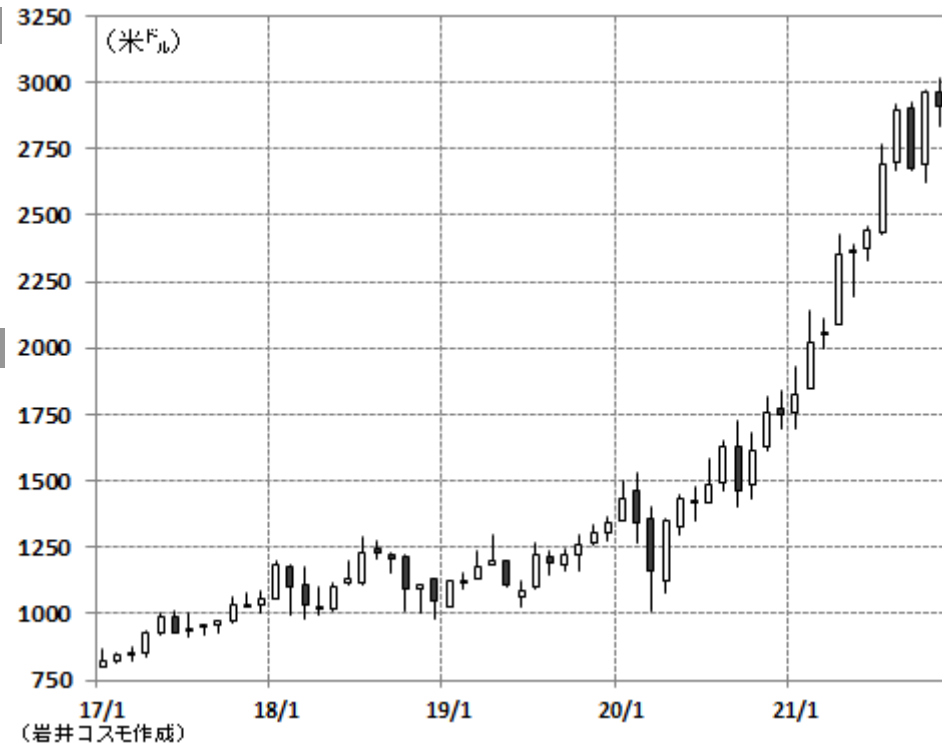
インターネット検索サービス世界最大手。ネット広告の次の収益基盤を模索

会社概要

ネット検索サービス世界最大手「グーグル」を傘下に置く持株会社。97年にサービス開始、04年8月上場。検索広告が主要収入源。革新力で定評があり、モバイル端末の無料基本ソフト「アンドロイド」は、同社の開発。また自動運転車などを社内で育成中。またアプリ・コンテンツ販売やクロームブック事業、クラウド型ビジネス向けソフトなどの事業展開も。本社はカリフォルニア州、従業員数は144,056人(21年6月末)。

注目ポイント

- **YouTube広告とクラウド事業が成長ドライバー**： 動画投稿のアプリの「YouTube」と、データを企業から受託管理するクラウド事業が現在の成長の柱であり20年以降、独立開示された。20年度通期のYouTube広告収入は前年同期比31%増の198億ドル、クラウド事業売上は同46%増の131億ドルとなり、両事業の売上高比率は全体の2割弱を占める。
- **「クッキー」利用の制限を延期**： 同社は広告企業によるインターネット閲覧履歴の利用などを制限する計画を延期すると発表。欧米の競争当局が同社による市場支配力の強化につながると懸念を示し、広告業界からも不満の声が上がっているため。同社は20年1月に、閲覧履歴などを保存する「クッキー」の利用を制限する方針を示していた。



株価チャート (2017年以降・月足)

株価データ

株価(米ドル)	2910.61 ( 11/29 )
52週高値(日付)	3019.21 ( 21/11/19 )
52週安値(日付)	1694.01 ( 20/12/21 )
時価総額	1兆9,359億ドル 219兆7861億円
株価変化率(%)	23.5 (過去6ヶ月間) 62.9 (過去1年間)

株価指標 (バリュエーション)

実績PER	33.1 (倍)
株価売上高比率	8.2 (倍)
PBR	7.9 (倍)
税前配当利回り(%)	無配 (直近年率)
配当成長率(%)	— (過去1年間)
株主資本利益率(ROE)	30.9 (%)
株式ベータ	0.92 (対S&P500)

通期業績

決算期	売上高 (百万ドル)	前同比 (%)	営業利益 (百万ドル)	前同比 (%)	当期利益 (百万ドル)	前同比 (%)	1株利益 (ドル)	配当 (ドル)
2019/12	161,857	18	34,231	24	34,343	12	49.16	0.00
2020/12	182,527	13	41,224	20	40,269	17	58.61	0.00

四半期業績

2020/Q3	46,173	—	11,213	—	11,247	—	16.40	0.00
2021/Q3	65,118	41	21,031	88	18,936	68	27.99	0.00

(会社資料等各種資料より岩井コスモ証券作成)

投資に関する最終決定は、ご自身の判断でなさいますようお願い申し上げます。本資料に記載された意見や予測等は、資料作成時点の当社の判断で、今後、予告なしに変更されることがあります。株式は値動きのある商品であるため、元本を保証するものではありません。

インターネット小売世界最大手。ネット通販とクラウド受託サービス事業双方が成長

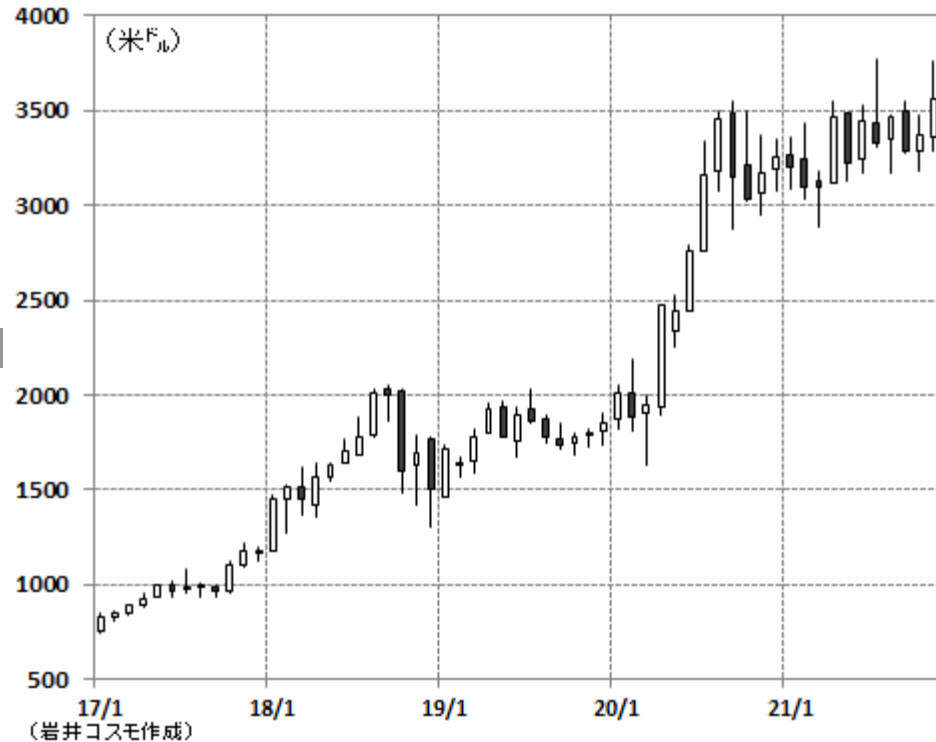
会社概要

インターネット小売世界最大手。ジェフ・ベゾス氏が設立、95年にサービス開始。書籍中心の取扱いから急速に品揃えを拡充。電子書籍端末「キンドルファイア」シリーズ等を投入、新市場開拓に意欲的。世界で個人有料会員は2億人を超え、動画や音楽の配信サービスを提供、法人向けのデータセンター利用サービスでも存在感が高い。近年はAI家電のスピーカー型のエコが世界中でヒット。本社はワシントン州シアトル。

注目ポイント

□ **電気自動車のリバアンが上場**：アマゾン・ドット・コムが出資する電気自動車 (EV) メーカーのリバアン・オートモティブは11月10日、ナスダック市場に上場を果たした。アマゾンは上場時点でリバアンの発行済み株式を22%握る大株主。アマゾンはリバアンに商用EVバンを10万台発注しており、年末までに10台引渡す予定。

□ **米で15万人を臨時雇用へ**：アマゾン・ドット・コムは今年の年末商戦に備え、米国で15万人を臨時雇用する計画を明らかにした。人手不足に直面する中、臨時雇用する従業員に対し最大3,000ドルの一時金を支給するほか、シフトによっては時給を3ドル上乘せするなど人材の確保を目指す。



株価チャート (2017年以降・月足)

株価データ

株 価 (米ドル)	3561.57 ( 11/29 )
52週高値 (日付)	3772.12 ( 21/07/13 )
52週安値 (日付)	2882.52 ( 21/03/05 )
時 価 総 額	1兆8,062億ドル 205兆0626億円
株価変化率 (%)	10.5 (過去6ヶ月間) 11.5 (過去1年間)

株価指標 (バリュエーション)

実績PER	69.7 (倍)
株価売上高比率	3.9 (倍)
PBR	15.0 (倍)
税前配当利回り (%)	無配 (直近年率)
配当成長率 (%)	— (過去1年間)
株主資本利益率 (ROE)	25.8 (%)
株式ベータ	0.70 (対S&P500)

通期業績

決算期	売上高 (百万ドル)	前同比 (%)	営業利益 (百万ドル)	前同比 (%)	当期利益 (百万ドル)	前同比 (%)	1株利益 (ドル)	配当 (ドル)
2019/12	280,522	20	14,541	17	11,588	15	23.01	0.00
2020/12	386,064	38	22,899	57	21,331	84	41.83	0.00

四半期業績

2020/Q3	96,145	—	6,194	—	6,331	—	12.37	0.00
2021/Q3	110,812	15	4,852	-22	3,156	-50	6.12	0.00

(会社資料等各種資料より岩井コスモ証券作成)

投資に関する最終決定は、ご自身の判断でなさいますようお願い申し上げます。本資料に記載された意見や予測等は、資料作成時点の当社の判断で、今後、予告なしに変更されることがあります。株式は値動きのある商品であるため、元本を保証するものではありません。

ソフトウェア世界最大手。クラウド事業が好調

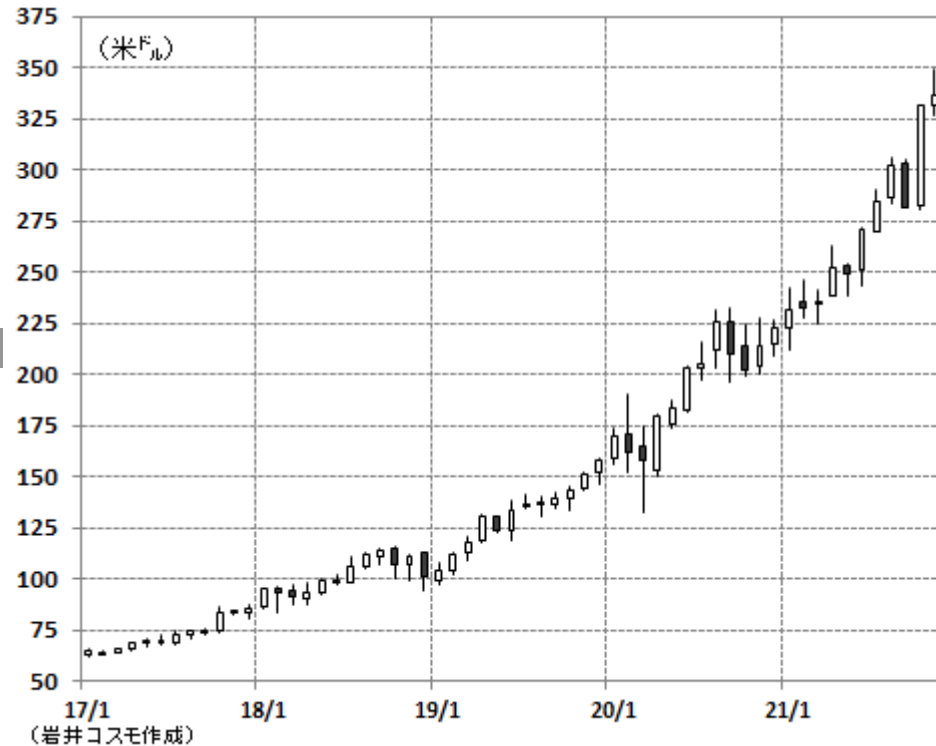
会社概要

ソフトウェア世界最大手。1975年創業。80～90年代にウィンドウズ(OS:基本ソフト)とオフィス(ワード、エクセル等)で急成長。ほかゲームやネット広告等も手掛け、企業から消費者向けまで幅広く事業を展開。2016年12月にビジネス向けSNSサイトの「リンクイン」を買収。2014年に就任したサテラCEOのもと、デバイス・サービス戦略から生産性やモバイル、クラウドを重視した経営に軸足を移している。

注目ポイント

□ **クラウド事業の拡大が奏功**: マイクロソフトはクラウドインフラ市場(IaaS)で首位アマゾンウェブサービス(AWS)に次ぐ位置にあり、2強体制を構築。収益性の改善のため、製品からクラウドサービスに収益構造を移行中。特にワードやエクセル等クラウド版の「オフィス365」や、データ受託管理の「アジュール」、リンクインなどが好調。

□ **自社株買いと増配を発表**: 9月14日に最大600億ドル規模の自社株買いプログラムを発表。また11%増配(1株当たり四半期配当0.56ドル→0.62ドル)も実施する。人事面では、ブラッド・スミス社長兼最高法務責任者(CLO)を副会長に指名したことも明らかにした。



株価チャート (2017年以降・月足)

株価データ

株価(米ドル)	336.63 ( 11/29 )
52週高値(日付)	349.65 ( 21/11/22 )
52週安値(日付)	209.12 ( 20/12/11 )
時価総額	2兆5,274億ドル 286兆9370億円
株価変化率(%)	34.8 (過去6ヶ月間) 56.4 (過去1年間)

株価指標 (バリュエーション)

実績PER	40.7 (倍)
株価売上高比率	14.4 (倍)
PBR	16.6 (倍)
税前配当利回り(%)	0.74 (直近年率)
配当成長率(%)	10.0 (過去1年間)
株主資本利益率(ROE)	49.3 (%)
株式ベータ	0.89 (対S&P500)

通期業績

決算期	売上高 (百万ドル)	前同比 (%)	営業利益 (百万ドル)	前同比 (%)	当期利益 (百万ドル)	前同比 (%)	1株利益 (ドル)	配当 (ドル)
2020/06	143,015	14	52,959	23	44,281	13	5.76	2.04
2021/06	168,088	18	69,916	32	61,271	38	8.05	2.24

四半期業績

2021/Q1	37,154	—	15,876	—	13,893	—	1.82	0.56
2022/Q1	45,317	22	20,238	27	20,505	48	2.71	0.62

(会社資料等各種資料より岩井コスモ証券作成)

投資に関する最終決定は、ご自身の判断でなさいますようお願い申し上げます。本資料に記載された意見や予測等は、資料作成時点の当社の判断で、今後、予告なしに変更されることがあります。株式は値動きのある商品であるため、元本を保証するものではありません。



会計・税務ソフト米最大手。中小企業の税務から家計の確定申告支援・家計管理まで幅広く提供

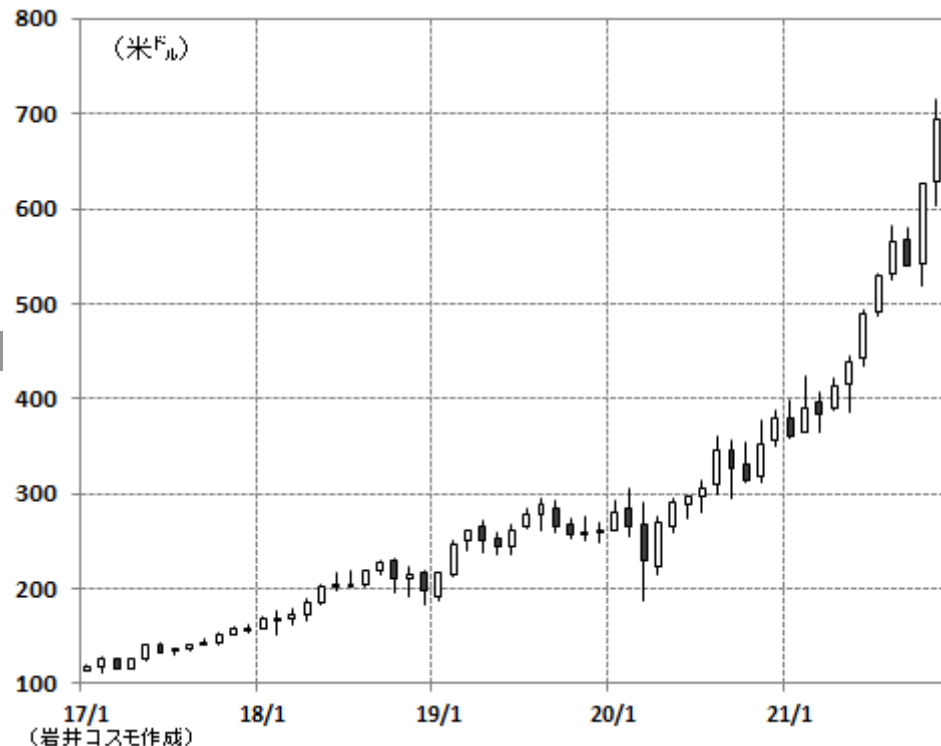
会社概要

米会計・税務ソフト大手。中小企業・自営業者や個人、財務・税務の専門家向けに業務用ソフトを開発・提供、法人・個人顧客数は5,000万を超える。主要プロダクトは法人向け会計ソフト「クイックブック」、消費者向け確定申告ソフト「ターボタックス」、専門家向けの「プロコネ外」等。1984年設立、1993年にナスダックに株式公開。本社はカリフォルニア州マウンテンビュー、20年7月末時点の社員数は約10,600名。

注目ポイント

□ **米政府の緊急支援融資の窓口**に：米政府の中小企業向けの緊急融資プログラムに、IT企業としてはペイパルやスクエアと同様に参加資格を得て、コロナ禍で中小企業の顧客拡大の恩恵を享受した。近年は従来のソフトのパッケージ販売型からクラウドベースのサブスクリプション型へ移行中。長期目標では主力事業で2桁売上成長を提示する。

□ **家計管理からフィンテック分野に進出**：積極的なM&Aで多くのフィンテック企業を傘下に収め、2009年に家計管理アプリを手掛ける「ミント」や20年12月には消費者向けに信用スコアを提供する「クレジットカーマ」を取得、家計管理の市場獲得を印象付けた。



株価チャート (2017年以降・月足)

株価データ

株価(米ドル)	694.66 ( 11/29 )
52週高値(日付)	716.02 ( 21/11/19 )
52週安値(日付)	348.13 ( 20/11/30 )
時価総額	1,967億ドル 22兆3,319億円
株価変化率(%)	58.2 (過去6ヶ月間) 96.1 (過去1年間)

株価指標 (バリュエーション)

実績PER	92.9 (倍)
株価売上高比率	18.4 (倍)
PBR	19.5 (倍)
税前配当利回り(%)	0.39 (直近年率)
配当成長率(%)	12.4 (過去1年間)
株主資本利益率(ROE)	27.9 (%)
株式ベータ	1.13 (対S&P500)

通期業績

決算期	売上高 (百万ドル)	前同比 (%)	営業利益 (百万ドル)	前同比 (%)	当期利益 (百万ドル)	前同比 (%)	1株利益 (ドル)	配当 (ドル)
2020/07	7,679	13	2,176	17	1,826	17	6.92	2.12
2021/07	9,633	25	2,500	15	2,062	13	7.56	2.36

四半期業績

2021/Q1	1,323	—	209	—	198	—	0.75	0.59
2022/Q1	2,007	52	195	-7	228	15	0.82	0.68

(会社資料等各種資料より岩井コスモ証券作成)

投資に関する最終決定は、ご自身の判断でなさいますようお願い申し上げます。本資料に記載された意見や予測等は、資料作成時点の当社の判断で、今後、予告なしに変更されることがあります。株式は値動きのある商品であるため、元本を保証するものではありません。

## ズーム・ビデオ・コミュニケーションズ(ZM)

ビデオ会議を世界中に提供。コロナ禍で大躍進

### 会社概要

「ズーム(ZOOM)」の製品名でビデオ会議システムのソフトウェアを開発・販売。シスコシステムズ出身のエリック・ヤンCEOが2011年に設立。特長として①ビデオ、音声が高品質で接続が安定、②100～200名の参加の会議でも可能、③有料版が安価の価格設定であること、などがある。本社はカリフォルニア州サンゼ、従業員数は4,422人(21年1月末)。19年4月にナスダック上場、20年4月にナスダック100指数に採用。

### 注目ポイント

- **コロナ禍で同社のオンライン会議システムが社会現象に**：「大人数の研修会や勉強会」から「ユ-ザ-サポート」、「クライアントとのミーティング」まで用途が幅広い。コロナ禍においては働き方の多様化にも対応でき、在宅勤務で活用するケースが急増。準備・操作が簡単で、「学校のオンライン授業」や「オンライン飲み会」まで使用されるケースも目立ってきた。
- **ファイブ9の買収は破談に**：ズームは9月30日、米IT企業ファイブ9の買収が破談になったと発表。ファイブ9の株主の賛同が得られなかったとした。同社は7月にコールセンター向けのクラウドサービスを手掛けるファイブ9の買収を発表し、コールセンター事業に本格参入する計画だった。

上場市場  
ナスダック

セクター  
ソフトウェア



株価チャート (上場来・月足)

### 株価データ

株価(米ドル)	218.98 ( 11/29 )
52週高値(日付)	486.83 ( 20/11/30 )
52週安値(日付)	195.81 ( 21/11/23 )
時価総額	653億ドル 7兆4,084億円
株価変化率(%)	-33.9 (過去6ヶ月間) -53.6 (過去1年間)

### 株価指標 (バリュエーション)

実績PER	62 (倍)
株価売上高比率	16.5 (倍)
PBR	12.8 (倍)
税前配当利回り(%)	無配 (直近年率)
配当成長率(%)	— (過去1年間)
株主資本利益率(ROE)	34.6 (%)
株式ベータ	0.41 (対S&P500)

### 通期業績

決算期	売上高 (百万ドル)	前同比 (%)	営業利益 (百万ドル)	前同比 (%)	当期利益 (百万ドル)	前同比 (%)	1株利益 (ドル)	配当 (ドル)
2020/01	623	88	13	106	25	234	0.09	0.00
2021/01	2,651	4.3倍	660	52倍	672	27倍	2.25	0.00

### 四半期業績

2021/Q3	777	—	192	—	199	—	0.66	0.00
2022/Q3	1,051	35	291	51	340	71	1.11	0.00

(会社資料等各種資料より岩井コスモ証券作成)

投資に関する最終決定は、ご自身の判断でなさいますようお願い申し上げます。本資料に記載された意見や予測等は、資料作成時点の当社の判断で、今後、予告なしに変更されることがあります。株式は値動きのある商品であるため、元本を保証するものではありません。

オランダの半導体製造装置世界大手。「EUV露光」の唯一のメーカー

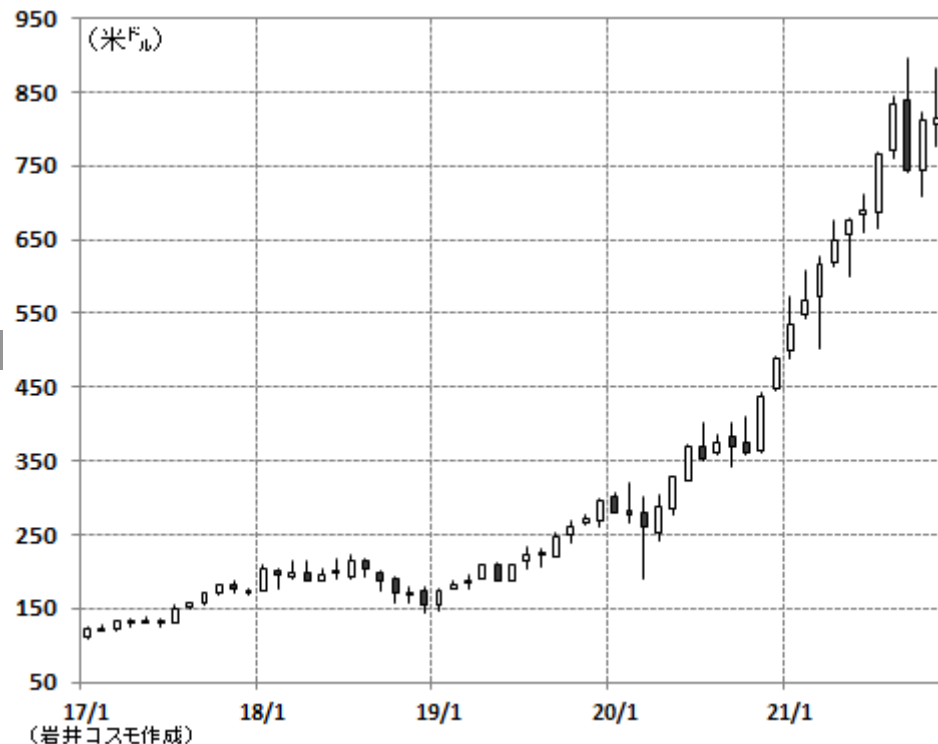
会社概要

オランダの半導体製造装置メカ。半導体製造工程の前工程の装置メカの2018年の売上規模で、首位の米アプライト・マテリアルズに次ぐ2位に位置する。半導体の回路をシリコンウエハ上に焼き付ける露光装置のシェアの約8割を抑える。1984年オランダのフィリップス社と半導体商社ASMインターナショナルに折半出資された会社が起源。本社はオランダ・フェルトホーヘン、従業員数は27,777人(21年7月時点)。

注目ポイント

□**EUV露光で世界をリード**：世界で唯一単独供給する「EUV露光装置」は、光源に屈折率の大きな極端紫外線を用いて、より細かい電子回路を焼き付けることが可能であり、先端半導体の開発に大きく貢献。「EUV露光装置」は巨額な研究開発費もあり、1台1億ユーロ以上と高額だが、20年度は前年比5台増の31台を出荷した。

□**21年度売上高成長率は据え置き**：10月20日に発表した決算の中で、21年度の売上高成長率を前期比35%増とし、従来見通しを据え置いた。21年度10-12月期に関しては、売上高を49億~52億ユーロとし、サプライチェーンの逼迫の影響を一部で受けるとした。



株価チャート (2017年以降・月足)

株価データ

株価(米ドル)	815.01 ( 11/29 )
52週高値(日付)	895.5 ( 21/09/14 )
52週安値(日付)	433.67 ( 20/11/30 )
時価総額	3,369億ドル 38兆2,446億円
株価変化率(%)	20.7 (過去6ヶ月間) 86.2 (過去1年間)

株価指標(バリュエーション)

実績PER	54.5 (倍)
株価売上高比率	16.7 (倍)
PBR	26.3 (倍)
税前配当利回り(%)	0.51 (直近年率)
配当成長率(%)	38.6 (過去1年間)
株主資本利益率(ROE)	43.3 (%)
株式ベータ	1.19 (対S&P500)

通期業績

決算期	売上高 (百万ユーロ)	前同比 (%)	営業利益 (百万ユーロ)	前同比 (%)	当期利益 (百万ユーロ)	前同比 (%)	1株利益 (ユーロ)	配当 (ユーロ)
2019/12	11,820	—	2,791	—	2,592	—	6.15	3.15
2020/12	13,979	18	4,052	45	3,554	37	8.48	2.55

四半期業績

2020/Q3	3,958	—	1,216	—	1,062	—	2.53	—
2021/Q3	5,241	32	1,919	58	1,740	64	4.26	—

(会社資料等各種資料より岩井コスモ証券作成)

投資に関する最終決定は、ご自身の判断でなさいますようお願い申し上げます。本資料に記載された意見や予測等は、資料作成時点の当社の判断で、今後、予告なしに変更されることがあります。株式は値動きのある商品であるため、元本を保証するものではありません。

会社概要

顧客の製品製造を受託する、専門ファウンドリ・ビジネスの先駆企業。TSMCブランドでの設計、製造、販売を一切行なわないことで、顧客との競争を排除。世界最大の半導体製造ファウンドリとして、2020年には510の顧客企業を対象に、11,617個の製品を製造。同社が製造する半導体はコンピュータ、通信、産業向けと多岐に渡り、あらゆる場面で使用されている。

注目ポイント

□ **主要顧客は世界的企業**：主要顧客には、アップル、クアルコム、ファウエイ、エヌビディア、アドバンスト・マイクロ・デバイス等、世界的大企業が名を連ねている。これらの企業はスマホ、サーバ等で使用される最高水準の半導体の製造を同社に委託している。中でも最大顧客のアップルは全売上高の20%程度を占めていると見られる。

□ **日本で半導体工場を建設へ**：10月14日に日本で半導体の生産施設を建設し、2024年終盤から生産を開始する計画と発表。工場を巡り、日本政府の支援を受けると説明。合併でのパートナーにはソニグループなどの名前が挙がっている。



株価チャート (2017年以降・月足)

株価データ

株価(米ドル)	119.28 ( 11/29 )
52週高値(日付)	142.19 ( 21/02/16 )
52週安値(日付)	96.2 ( 20/11/30 )
時価総額	6,186億ドル 70兆2,291億円
株価変化率(%)	1.6 (過去6ヶ月間) 20.8 (過去1年間)

株価指標 (バリュエーション)

実績PER	30.0 (倍)
株価売上高比率	11.4 (倍)
PBR	8.3 (倍)
税前配当利回り(%)	1.66 (直近年率)
配当成長率(%)	7.8 (過去1年間)
株主資本利益率(ROE)	29.7 (%)
株式ベータ	0.87 (対S&P500)

通期業績

決算期	売上高 (百万台湾ドル)	前同比 (%)	営業利益 (百万台湾ドル)	前同比 (%)	当期利益 (百万台湾ドル)	前同比 (%)	1株利益 (台湾ドル)	配当 (台湾ドル)
2019/12	1,069,985	4	372,701	-3	353,948	-3	66.58	47.50
2020/12	1,339,255	25	566,784	52	510,744	44	99.86	50.00

四半期業績

2020/Q3	356,426	—	150,047	—	137,310	—	26.48	12.50
2021/Q3	414,671	16	171,004	14	156,259	14	30.13	13.75

(会社資料等各種資料より岩井コスモ証券作成)

投資に関する最終決定は、ご自身の判断でなさいますようお願い申し上げます。本資料に記載された意見や予測等は、資料作成時点の当社の判断で、今後、予告なしに変更されることがあります。株式は値動きのある商品であるため、元本を保証するものではありません。

インテルやエヌビディアのライバル半導体メーカー。市場シェア獲得に期待

会社概要

1969年設立の老舗半導体メカ。現在は演算処理(CPU)・画像処理用半導体(GPU)、チップセットの開発・販売専門企業。2006年にGPU大手のATI社を買収、2011年に画像処理機能統合型半導体APUを市場投入。APUは最新「Xbox シリーズX/S」、「プレイステーション5」等に採用され、据置型ゲーム機市場で存在感。部門別売上構成比(20年度)はCPU・GPUが66%、APU等の組み込み半導体が34%。

注目ポイント

□ **インテルやエヌビディアに大きく劣後も巻き返し目指す**: AMDはインテルのCPUやエヌビディアのGPUに対抗製品を提供できる稀有な半導体企業。ただPCやサーバ向けCPUがインテルが圧倒的シェア。GPUの分野でもエヌビディアに後塵を拝している。ただ近年は優秀な半導体設計者を他社から引き戻し、半導体の性能に大きな影響を与える微細化でインテルに先行、巨人インテルの牙城の切り崩しにかかる。

□ **株主総会で承認**: AMDとサイリンクスは双方の株主総会で、同社によるサイリンクスの買収が承認されたと発表。今後は世界各国の規制当局の承認を経て、21年末までの買収完了を見込む。



株価チャート (2017年以降・月足)

株価データ

株価(米ドル)	161.91 ( 11/29 )
52週高値(日付)	162.5 ( 21/11/29 )
52週安値(日付)	72.5 ( 21/05/13 )
時価総額	1,955億ドル 22兆1,979億円
株価変化率(%)	102.2 (過去6ヶ月間) 85.7 (過去1年間)

株価指標 (バリュエーション)

実績PER	72.0 (倍)
株価売上高比率	13.2 (倍)
PBR	27.5 (倍)
税前配当利回り(%)	無配 (直近年率)
配当成長率(%)	— (過去1年間)
株主資本利益率(ROE)	72.1 (%)
株式ベータ	1.15 (対S&P500)

通期業績

決算期	売上高 (百万ドル)	前同比 (%)	営業利益 (百万ドル)	前同比 (%)	当期利益 (百万ドル)	前同比 (%)	1株利益 (ドル)	配当 (ドル)
2019/12	6,731	4	631	40	341	1	0.30	0.00
2020/12	9,763	45	1,369	117	2,490	630	2.06	0.00

四半期業績

2020/Q3	2,801	—	449	—	390	—	0.32	0.00
2021/Q3	4,313	54	948	111	923	137	0.75	0.00

(会社資料等各種資料より岩井コスモ証券作成)

投資に関する最終決定は、ご自身の判断でなさいますようお願い申し上げます。本資料に記載された意見や予測等は、資料作成時点の当社の判断で、今後、予告なしに変更されることがあります。株式は値動きのある商品であるため、元本を保証するものではありません。



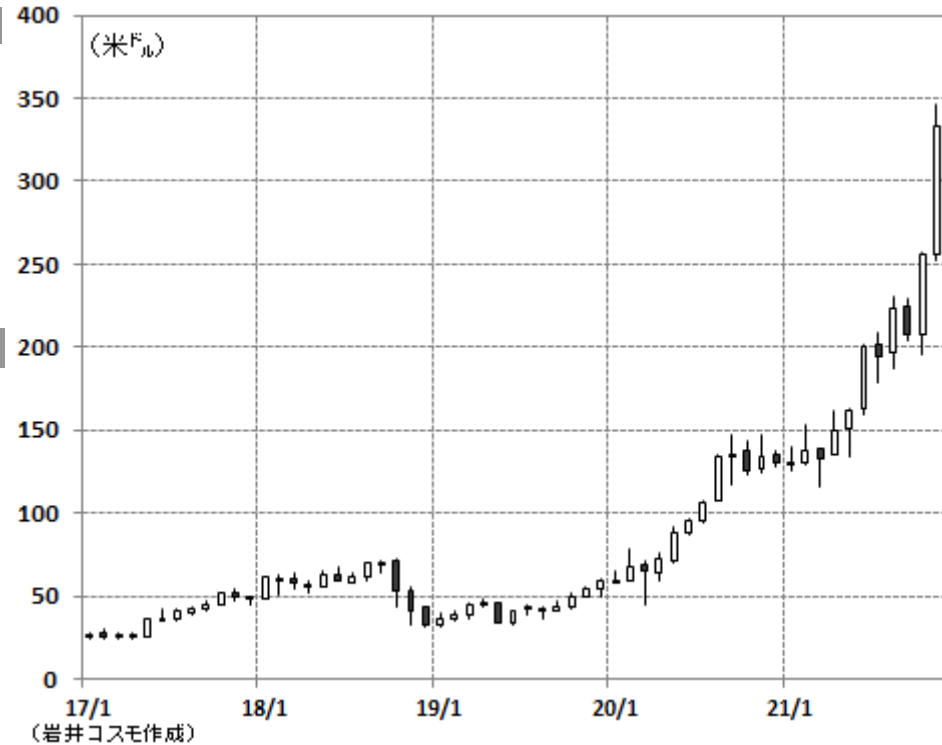
「人工知能(AI)」、「自動運転」の新市場に半導体を供給

会社概要

1993年設立の米国の半導体メカ。コンピュータのグラフィックス処理や演算処理の高速化を主な目的とするGPU(画像処理半導体)を設計・開発する。自社で製造を行なわないファブレスメカで台湾セミコンダクタや韓国サムスン電子に製造を委託。用途別売上構成はゲーム市場向けが47%、視覚化技術に関するプロ向けが6%、AIを含むデータセンタ向けが40%、自動車向けが3%、OEM&IPが4%(21年1月期)。

注目ポイント

- 「AI」の計算処理に同社GPUが活躍: IBMやアマゾン、マイクロソフト、アルファベットなどのIT大手各社は「深層学習(自ら学ぶ)」といった新技術を用いた人工知能の計算処理に同社半導体を利用している。
- 「メタバース関連を強化へ」: エヌビディアが11月に開催したイベント「GTC21」でジェンスン・ファン最高経営責任者(CEO)が講演。その中で同氏は、エヌビディアはAI(人工知能)だけでなく、「メタバース」という言葉で注目されている仮想現実を作り出すインフラを提供するなど、様々なコンピュータ技術を全方位に提供する「フルスタック・コンピューティング」の企業に脱皮すると宣言した。



株価チャート (2017年以降・月足)

株価データ

株価(米ドル)	333.76 ( 11/29 )
52週高値(日付)	346.1 ( 21/11/22 )
52週安値(日付)	115.665 ( 21/03/08 )
時価総額	8,344億ドル 94兆7,294億円
株価変化率(%)	105.5 (過去6ヶ月間) 151.7 (過去1年間)

株価指標(バリュエーション)

実績PER	100.6 (倍)
株価売上高比率	34.2 (倍)
PBR	35.1 (倍)
税前配当利回り(%)	0.05 (直近年率)
配当成長率(%)	0.0 (過去1年間)
株主資本利益率(ROE)	41.9 (%)
株式ベータ	1.16 (対S&P500)

通期業績

決算期	売上高 (百万ドル)	前同比 (%)	営業利益 (百万ドル)	前同比 (%)	当期利益 (百万ドル)	前同比 (%)	1株利益 (ドル)	配当 (ドル)
2020/01	10,918	-7	2,846	-25	2,796	-32	1.13	0.16
2021/01	16,675	53	4,532	59	4,332	55	1.73	0.16

四半期業績

2021/Q3	4,726	—	1,398	—	1,336	—	0.53	0.04
2022/Q3	7,103	50	2,671	91	2,464	84	0.97	0.04

(会社資料等各種資料より岩井コスモ証券作成)

投資に関する最終決定は、ご自身の判断でなさいますようお願い申し上げます。本資料に記載された意見や予測等は、資料作成時点の当社の判断で、今後、予告なしに変更されることがあります。株式は値動きのある商品であるため、元本を保証するものではありません。

オンライン決済サービス大手。安心、簡単、受渡し保証などを武器に勢力拡大中

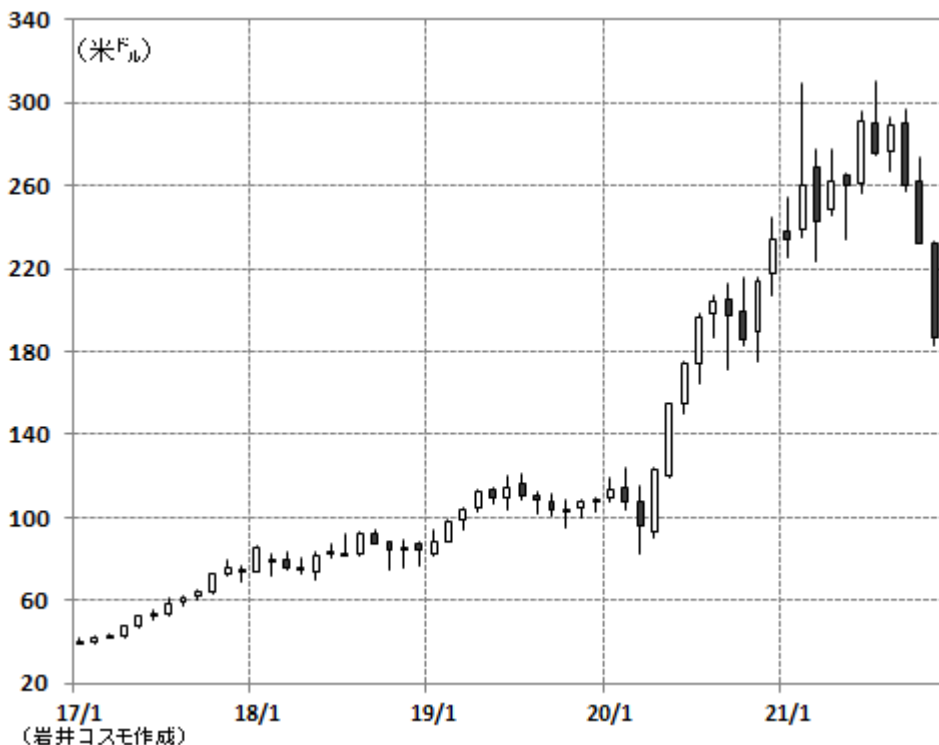
会社概要

98年創業の米オンライン決済サービス大手。02年にイーベイにより買収され、15年7月に分離・独立した。事前登録したクレジットカードや銀行口座を用いてネットで代金決済するサービス等を展開、決済の堅固な安全性や利便性の高さが特徴。20年の取引処理件数は前年比25%増の154億件。世界の100以上の通貨の支払いに対応。地域別売上構成は米国が51%、英国が11%、その他が38%(20年実績)。

注目ポイント

□ **新アプリを発表**：ペイパルは全ての機能を統合した新アプリを発表。高利回りの貯金口座「ペイパルセービングス」やアプリ内ショッピング・ツールなどの新機能も利用可能になるという。また請求書支払い、QRコード決済、後払い(BNPL)サービス、仮想通貨取引などもまとめて提供するとした。

□ **日本の後払い決済企業を買収**：ペイパルは9月7日、日本で後払い決済サービスを手掛けるペイディを買収すると発表。買収金額は3,000億円。以前から強みを持つ電子商取引(EC)決済に、新たなサービスを加え、日本での事業基盤を強化する狙い。同社は全世界で4億を超える稼働口座を保有するが、日本では430万口座にとどまる。



株価チャート (2017年以降・月足)

株価データ

株価(米ドル)	187.24 ( 11/29 )
52週高値(日付)	310 ( 21/07/26 )
52週安値(日付)	182.5 ( 21/11/29 )
時価総額	2,200億ドル 24兆9,759億円
株価変化率(%)	-28.0 (過去6ヶ月間) -11.4 (過去1年間)

株価指標 (バリュエーション)

実績PER	54.6 (倍)
株価売上高比率	8.9 (倍)
PBR	10.0 (倍)
税前配当利回り(%)	無配 (直近年率)
配当成長率(%)	— (過去1年間)
株主資本利益率(ROE)	24.3 (%)
株式ベータ	1.08 (対S&P500)

通期業績

決算期	売上高 (百万ドル)	前同比 (%)	営業利益 (百万ドル)	前同比 (%)	当期利益 (百万ドル)	前同比 (%)	1株利益 (ドル)	配当 (ドル)
2019/12	17,772	15	2,719	24	2,459	20	2.07	0.00
2020/12	21,454	21	3,289	21	4,202	71	3.54	0.00

四半期業績

2020/Q3	5,459	—	977	—	1,021	—	0.86	0.00
2021/Q3	6,182	13	1,043	7	1,087	6	0.92	0.00

(会社資料等各種資料より岩井コスモ証券作成)

投資に関する最終決定は、ご自身の判断でなさいますようお願い申し上げます。本資料に記載された意見や予測等は、資料作成時点の当社の判断で、今後、予告なしに変更されることがあります。株式は値動きのある商品であるため、元本を保証するものではありません。

決済サービスを中心に幅広くフィンテック事業を手がける新興系企業

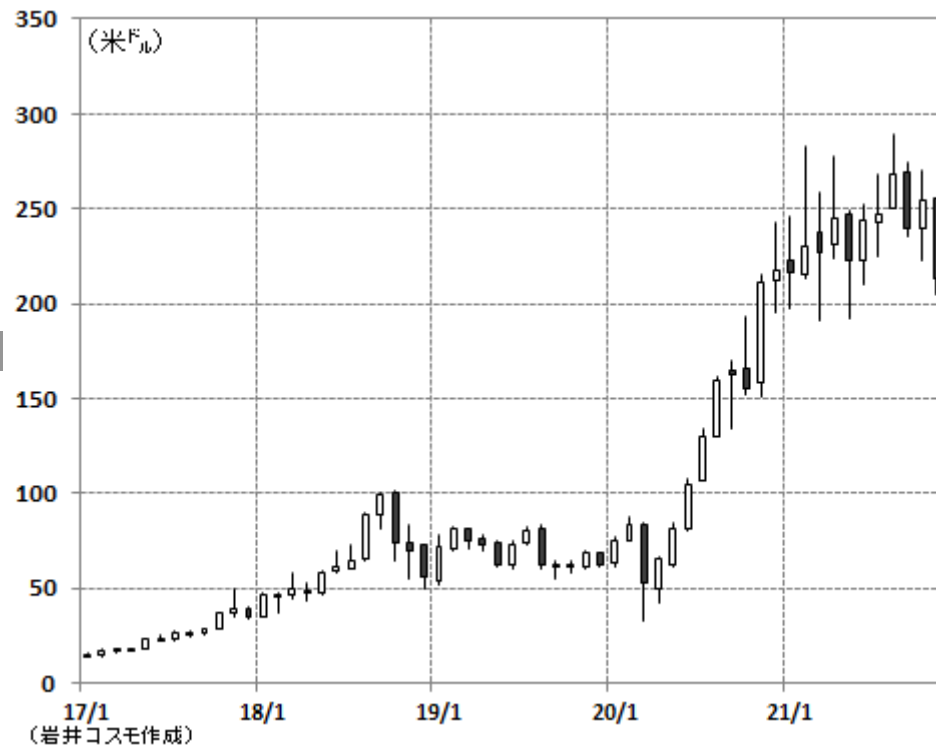
会社概要

中小零細企業向けのクレジットカード読み取り機器のパイオニアとして2009年に創業したフィンテックベンチャー。クレジットカード業界の加盟店契約業者の1社に位置付けられるが、従来型の同業他社と比べ簡単に導入しやすく、入金処理が早いなどの特長から中小企業向けのカード決済サービスの需要を急速に取り込むことに成功した。近年では金融総合アプリ「キャッシュアップ」の成長が業績を牽引する。

注目ポイント

□ **オンライン戦略を加速**：コロナ禍で同社が得意とする実店舗での決済サービスが制限される中、オンライン戦略を加速させる。同社の「スクエア・オンライン・ストア」を利用すれば、売り手が実店舗で取り扱っている商品をスムーズにネット通販に移行できる。

□ **豪フィンテック企業を買収へ**：スクエアは8月1日にオーストラリアのアフターペイの買収を発表。アフターペイは無利子で分割払いができる決済サービスを提供し、1,600万人の利用者を抱える。買収総額は290億ドル。株式交換で行い、1株当たりの買収価格は前営業日終値を31%上回る水準。買収完了は22年1-3月期を目指す。



株価チャート (2017年以降・月足)

株価データ

株価(米ドル)	212.87 ( 11/29 )
52週高値(日付)	289.22 ( 21/08/05 )
52週安値(日付)	191.55 ( 21/03/05 )
時価総額	982億ドル 11兆1,477億円
株価変化率(%)	-4.3 (過去6ヶ月間) 0.2 (過去1年間)

株価指標 (バリュエーション)

実績PER	288.2 (倍)
株価売上高比率	5.8 (倍)
PBR	33.2 (倍)
税前配当利回り(%)	無配 (直近年率)
配当成長率(%)	— (過去1年間)
株主資本利益率(ROE)	21.4 (%)
株式ベータ	1.78 (対S&P500)

通期業績

決算期	売上高 (百万ドル)	前同比 (%)	営業利益 (百万ドル)	前同比 (%)	当期利益 (百万ドル)	前同比 (%)	1株利益 (ドル)	配当 (ドル)
2019/12	4,714	43	27	黒転	375	黒転	0.81	0.00
2020/12	9,498	101	-19	赤転	213	-43	0.44	0.00

四半期業績

2020/Q3	3,034	—	49	—	37	—	0.07	0.00
2021/Q3	3,845	27	23	-53	0.08	-100	0.00	0.00

(会社資料等各種資料より岩井コスモ証券作成)

投資に関する最終決定は、ご自身の判断でなさいますようお願い申し上げます。本資料に記載された意見や予測等は、資料作成時点の当社の判断で、今後、予告なしに変更されることがあります。株式は値動きのある商品であるため、元本を保証するものではありません。

次世代ファイアウォール機器専門大手。インターネットセキュリティ関連の代表格

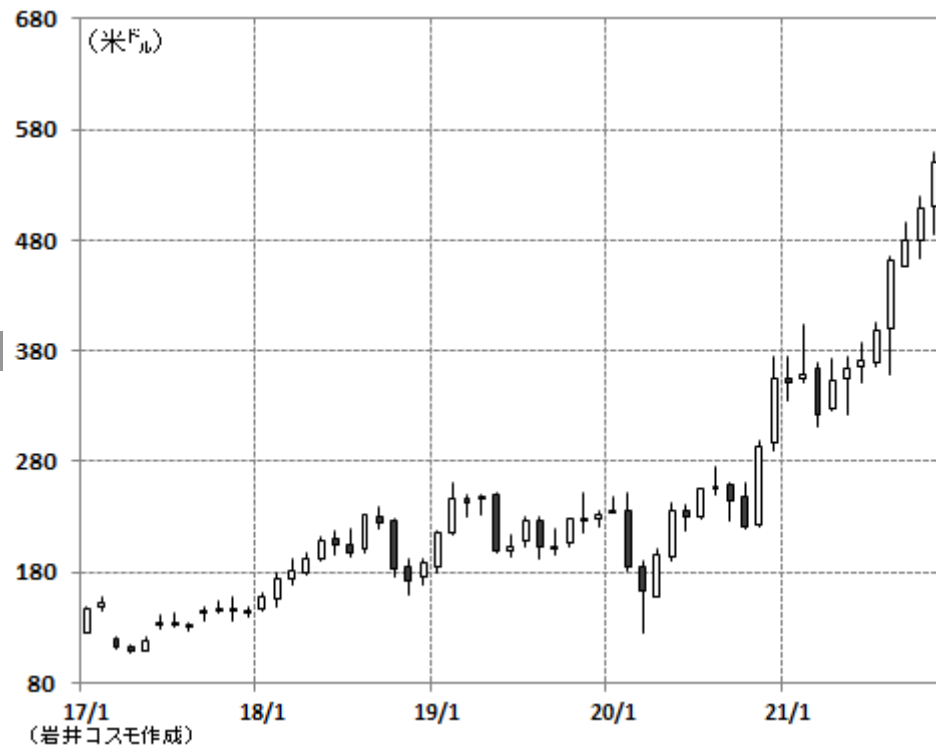
会社概要

2005年設立の「次世代ファイアウォール」機器の専門大手。高度なソフトウェアが組み込まれた製品は、インターネット・セキュリティ上の「ファイアウォール(防火壁)」となり、外部ネットワークからの攻撃や不正なアクセスに対して自分達のネットワークやコンピュータを防御する役割を担う。次世代のファイアウォールの特徴は、包括的なセキュリティ対策を高速処理で行う点にある。本社はカリフォルニア州サンタクララ。

注目ポイント

□**セキュリティ対策は企業のIT投資の最優先事項**：不正アクセスによる個人情報・顧客情報の流出により、米国ではトプが引責辞任する等、各社対策強化に迫られている。同社は専門の強みを活かしてネットワーク機器大手からシェアを奪いながら急成長。全世界で6万団体超の顧客を抱え、日本ではインターネットイニシアティブ、東京大学、サイバーエージェント、KDDI等に導入実績あり。

□**ナスダック市場に鞍替え**：10月25日にニューヨーク市場からナスダック市場に鞍替えを果たした。ナスダック市場の金融を除いた時価総額上位100社で構成される「ナスダック100」指数の採用の可能性が高いとパロアルト側が言及。次回の指数の見直しは12月の予定。



株価チャート (2017年以降・月足)

株価データ

株価(米ドル)	551.18 ( 11/29 )
52週高値(日付)	559.54 ( 21/11/22 )
52週安値(日付)	289.774 ( 20/11/30 )
時価総額	544億ドル 6兆1,741億円
株価変化率(%)	51.7 (過去6ヶ月間) 86.6 (過去1年間)

株価指標 (バリュエーション)

実績PER	N/A (倍)
株価売上高比率	11.7 (倍)
PBR	104.8 (倍)
税前提当利回り(%)	無配 (直近年率)
配当成長率(%)	— (過去1年間)
株主資本利益率(ROE)	-80.6 (%)
株式ベータ	1.03 (対S&P500)

通期業績

決算期	売上高 (百万ドル)	前同比 (%)	営業利益 (百万ドル)	前同比 (%)	当期利益 (百万ドル)	前同比 (%)	1株利益 (ドル)	配当 (ドル)
2020/07	3,408	18	-179	赤継	-267	赤継	-2.76	0.00
2021/07	4,256	25	-304	赤継	-499	赤継	-5.18	0.00

四半期業績

2021/Q1	946	—	-45	—	-92	—	-0.97	0.00
2022/Q1	1,247	32	-83	赤継	-104	赤継	-1.06	0.00

(会社資料等各種資料より岩井コスモ証券作成)

投資に関する最終決定は、ご自身の判断でなさいますようお願い申し上げます。本資料に記載された意見や予測等は、資料作成時点の当社の判断で、今後、予告なしに変更されることがあります。株式は値動きのある商品であるため、元本を保証するものではありません。

クラウド上のセキュリティサービスを提供。ウェブ上の入り口を防御、在宅勤務にも対応

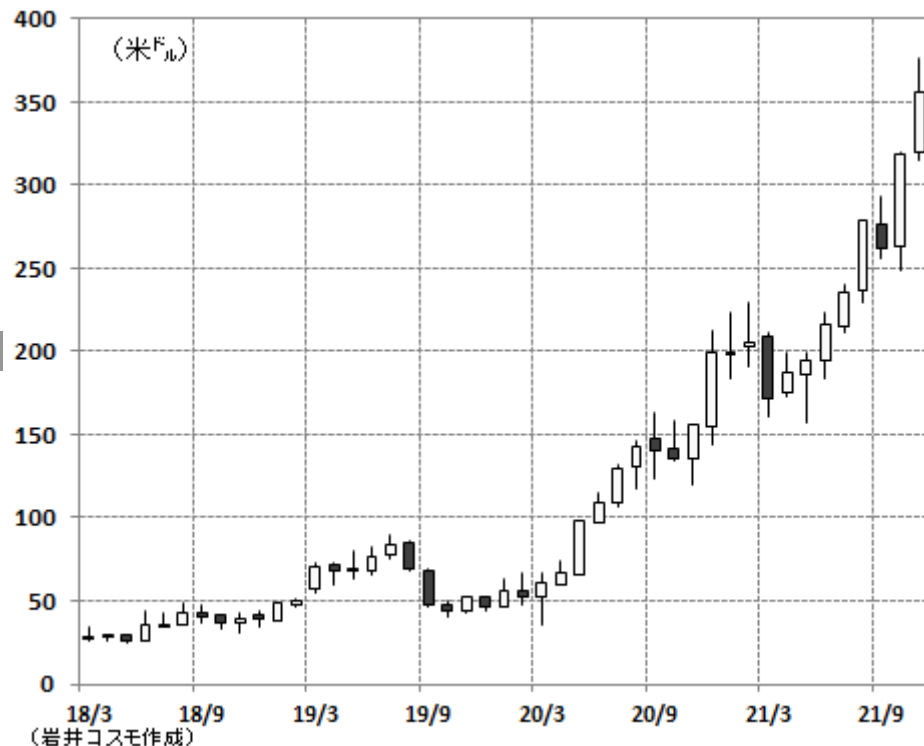
会社概要

2007年創業のセキュリティサービス企業。ウェブ上のサイトへの送受信データを同社のデータセンターに転送し、ウイルス/スパイウェア対策、URLフィルタリング、情報漏えい防止等の機能を提供。電子メールのセキュリティサービスも行う。モバイル端末から本支店の通常端末等に至るまで、同社のクラウド上のいわば「検問所」でチェックした上で使う仕組み。本社はカリフォルニア州サンゼ、社員数は2,020名(20年7月末時点)。

注目ポイント

□ **安価で包括的なサービス提供を目指す**：世界各地に同社の150ヶ所以上のデータセンターがあり、クラウド上の「検問所」の役割を果たす。同社データセンターとアマゾンやマイクロソフト等のクラウドサービスと連結。自社設置型の旧来方式よりサービス料金が格段に安いのも特長。会社幹部は『1IDで月額コヒ-1杯分程度』を謳う。顧客数は20年7月末時点で約4,500団体と19年7月末の3,900団体から増加した。

□ **在宅勤務の需要を取り込む**：同社はクラウド環境で企業内アプリを安心して利用できるサービスやサイトのアクセス管理サービス等を提供し、在宅需要も取り込み、多くの顧客が複数のサービスを選択している。



株価チャート (上場来・月足)

株価データ

株価(米ドル)	355.92 ( 11/29 )
52週高値(日付)	375.98 ( 21/11/19 )
52週安値(日付)	143.52 ( 20/12/02 )
時価総額	498億ドル 5兆6,592億円
株価変化率(%)	83.3 (過去6ヶ月間) 137.7 (過去1年間)

株価指標 (バリュエーション)

実績PER	— (倍)
株価売上高比率	71.8 (倍)
PBR	93.3 (倍)
税前配当利回り(%)	無配 (直近年率)
配当成長率(%)	— (過去1年間)
株主資本利益率(ROE)	-51.7 (%)
株式ベータ	0.61 (対S&P500)

通期業績

決算期	売上高 (百万ドル)	前同比 (%)	営業利益 (百万ドル)	前同比 (%)	当期利益 (百万ドル)	前同比 (%)	1株利益 (ドル)	配当
2020/07	431	42	-114	赤継	-115	赤継	-0.89	0.00
2021/07	673	56	-208	赤継	-262	赤継	-1.93	0.00

四半期業績

2020/Q4	126	—	-45	—	-50	—	-0.38	0.00
2021/Q4	197	57	-67	赤継	-81	赤継	-0.59	0.00

(会社資料等各種資料より岩井コスモ証券作成)

投資に関する最終決定は、ご自身の判断でなさいますようお願い申し上げます。本資料に記載された意見や予測等は、資料作成時点の当社の判断で、今後、予告なしに変更されることがあります。株式は値動きのある商品であるため、元本を保証するものではありません。



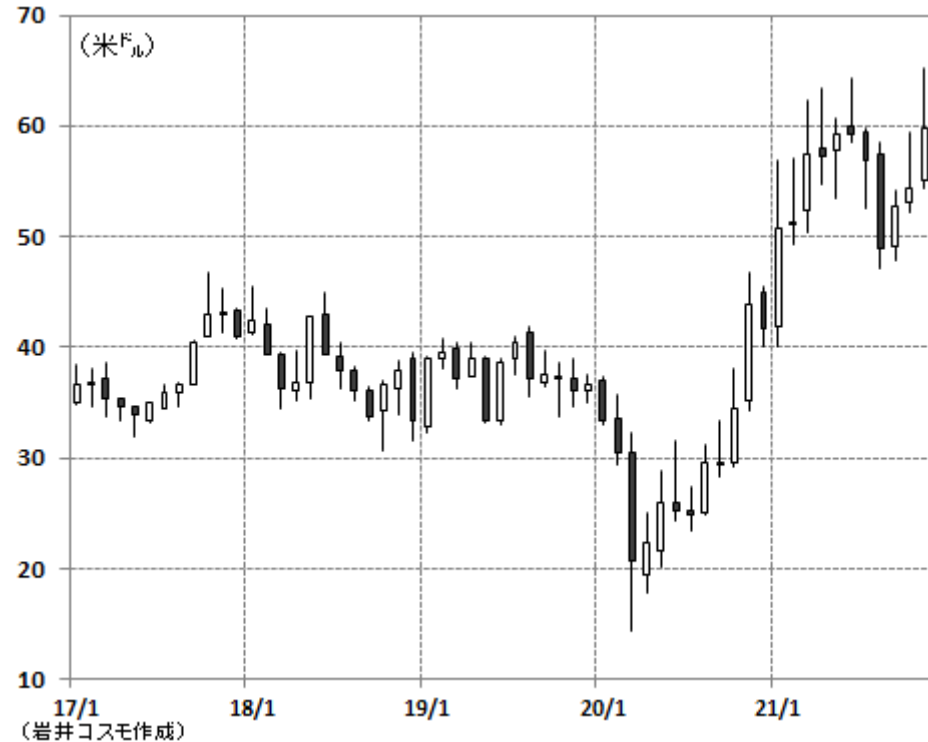
### 米自動車大手。EV(電気)と自動運転シフトで新事業モデルを模索

#### 会社概要

アメリカを代表する大手自動車メーカ。「シボレー」、「キャデラック」などの乗用車、トラックを生産する。09年の経営破綻後、米政府資本の新会社に優良資産を移管。新生GMとして10年に再上場を果たす(13年に政府管理から脱却)。17年に独オヘル事業など欧州事業を仏PSAグループに売却。近年は電気自動車(EV)と自動運転車に経営資源を集中させ、大規模な構造改革を実行中。

#### 注目ポイント

- **19億ドルをLGから回収**：GMは電気自動車(EV)「シボレー・ボルト」のバッテリーのリコール費用20億ドルのうち、19億ドルをバッテリーの調達先である韓国のLG電子から回収することで合意したと発表。今回の費用回収分は7-9月期決算に反映されると説明。同社は計14.3万台のEVについて、バッテリーの不具合により、リコールを余儀なくされていた。
- **30年までに売上高を倍増へ**：同社は2030年までに売上高を倍増させる計画を明らかにした。投資家向けのプレゼンテーションで、EVにシフトしても利益率を拡大しつつ、野心的な成長目標の達成を目指すとして説明。自動運転などの一部新事業は自動車販売などよりも利益率が高く、さらに大きな利益を生み出す可能性を指摘した。



株価チャート (2017年以降・月足)

#### 株価データ

株 価(米ドル)	59.86 ( 11/29 )
52週高値(日付)	65.18 ( 21/11/18 )
52週安値(日付)	40.05 ( 21/01/05 )
時 価 総 額	869億 <sup>ドル</sup> 9兆8,667億円
株価変化率(%)	0.9 (過去6ヶ月間) 32.8 (過去1年間)

#### 株価指標 (バリュエーション)

実績PER	7.8 (倍)
株価売上高比率	0.7 (倍)
PBR	1.7 (倍)
税前配当利回り(%)	無配 (直近年率)
配当成長率(%)	— (過去1年間)
株主資本利益率(ROE)	22.4 (%)
株式ベータ	1.45 (対S&P500)

#### 通期業績

決算期	売上高 (百万 <sup>ドル</sup> )	前同比 (%)	営業利益 (百万 <sup>ドル</sup> )	前同比 (%)	当期利益 (百万 <sup>ドル</sup> )	前同比 (%)	1株利益 ( <sup>ドル</sup> )	配当 ( <sup>ドル</sup> )
2019/12	137,237	-7	5,481	23	6,581	-17	4.57	1.52
2020/12	122,485	-11	6,634	21	6,247	-5	4.33	0.38

#### 四半期業績

2020/Q3	35,480	—	4,424	—	4,045	—	2.78	0.00
2021/Q3	26,779	-25	1,645	-63	2,420	-40	1.62	0.00

(会社資料等各種資料より岩井コスモ証券作成)

投資に関する最終決定は、ご自身の判断でなさいますようお願い申し上げます。本資料に記載された意見や予測等は、資料作成時点の当社の判断で、今後、予告なしに変更されることがあります。株式は値動きのある商品であるため、元本を保証するものではありません。

風力などの環境配慮型の発電に特化する電力会社

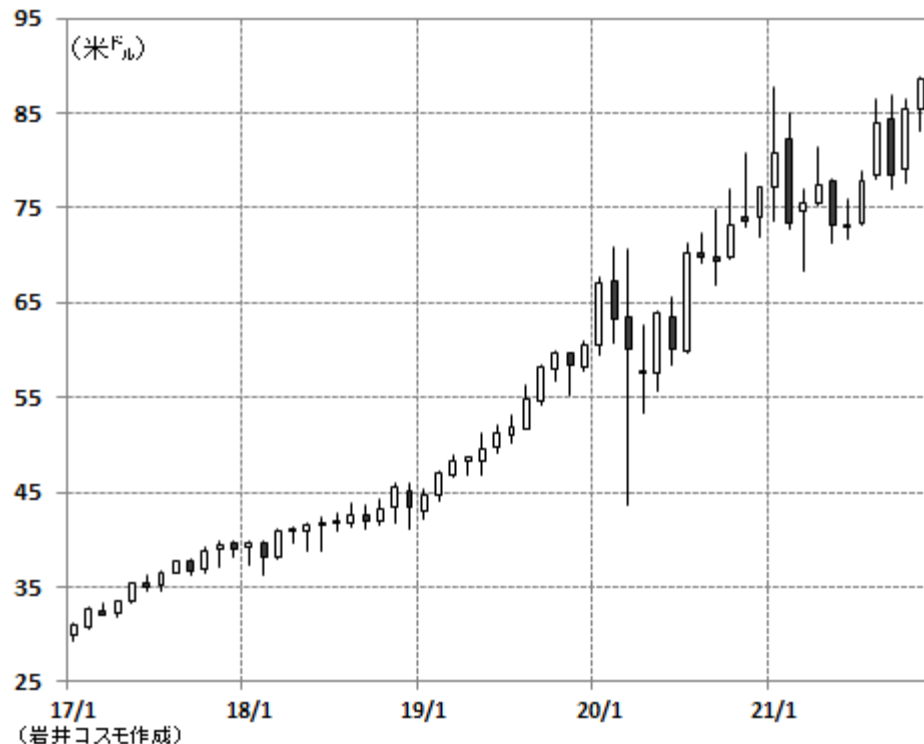
会社概要

再生可能エネルギー等の発電・販売を手掛ける持株会社。風力、太陽光、液化天然ガスによる環境負荷の小さい発電所を中心に運営し、子会社を通じて複数の原子力発電所も保有する。持株会社は主に、フロリダパワー&ライト(FPL)とネクステラ・エナジー・リソース(NEER)から構成される。持株会社のルーツであるFPLは1925年創業、1950年にNY市場に上場。2010年に持株会社「ネクステラ・エナジー」を設立。

注目ポイント

□**環境配慮型発電に特化**：売上高のおよそ3割を占めるNEERはより環境配慮型の発電に注力している。NEERの発電量の67%が風力発電、13%が太陽光発電と全発電量の5分の4が再生可能エネルギーに占められている。風力や太陽光発電の発電コストは年々低下してきており、経済合理性の観点からも注目を集めている。

□**ESG投資でも注目**：近年、環境配慮や企業統治の優れた企業に投資する「ESG投資」が活発化しており、これらの対応が重要視される。同社はS&PのESG評価でも、セクター最高の評価を受けるなど、機関投資家の評価も高く、今後も環境に配慮した取組みを続ける。



株価チャート (2017年以降・月足)

株価データ

株価(米ドル)	88.66 ( 11/29 )
52週高値(日付)	88.91 ( 21/11/29 )
52週安値(日付)	68.33 ( 21/03/05 )
時価総額	1,740億ドル 19兆7,500億円
株価変化率(%)	21.1 (過去6ヶ月間) 18.0 (過去1年間)

株価指標(バリュエーション)

実績PER	36.2 (倍)
株価売上高比率	10.6 (倍)
PBR	4.7 (倍)
税前配当利回り(%)	1.74 (直近年率)
配当成長率(%)	10.0 (過去1年間)
株主資本利益率(ROE)	6.5 (%)
株式ベータ	1.01 (対S&P500)

通期業績

決算期	売上高 (百万ドル)	前同比 (%)	営業利益 (百万ドル)	前同比 (%)	当期利益 (百万ドル)	前同比 (%)	1株利益 (ドル)	配当 (ドル)
2019/12	19,204	—	5,353	—	3,769	—	1.94	1.25
2020/12	17,997	-6	5,116	-4	2,919	-23	1.48	1.40

四半期業績

2020/Q3	4,785	—	1,008	—	1,229	—	0.63	0.350
2021/Q3	4,370	-9	379	-62	447	-64	0.23	0.385

(会社資料等各種資料より岩井コスモ証券作成)

投資に関する最終決定は、ご自身の判断でなさいますようお願い申し上げます。本資料に記載された意見や予測等は、資料作成時点の当社の判断で、今後、予告なしに変更されることがあります。株式は値動きのある商品であるため、元本を保証するものではありません。

世界有数のグローバル金融グループ。米金利上昇時に収益面に追い風

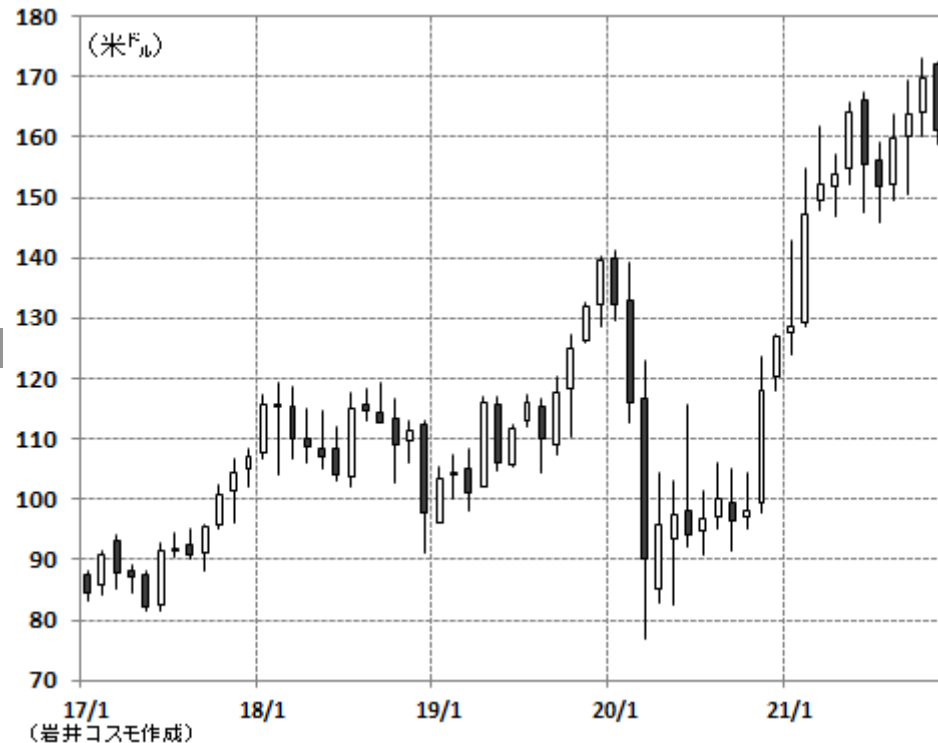
会社概要

世界有数のグローバル総合金融グループ。投資銀行、証券取引、資金決済、資産運用、プライベートバンキング、商業銀行等の各種サービスを提供。機関投資家向け事業を「JPモルガン」ブランドで、中小企業・個人向け事業を「チェース」ブランドで展開する。総資産、収益力、時価総額で世界屈指の規模を誇る。本社はニューヨーク市、従業員数は約26万人(21年6月末)。NYダウ工業株平均構成銘柄。

注目ポイント

□ **インフレ懸念・金利上昇なら追い風に**：米消費者物価は自動車の在庫不足等を要因に上昇圧力がなお強い。インフレの継続が米金融政策の早期正常化を誘発するシナリオとなれば米金利は上昇し、結果、銀行は預貸利ザヤの改善を通じて追い風となる可能性がある。

□ **ストレステスト通過で増配を発表**：21年6月にFRBは大手銀行各社のストレステスト(健全性審査)の結果を公表し全行が合格した。この結果を受け、コロナ禍での自社株買いと増配の禁止制限が解除され、JPモルガンは四半期配当増配(0.90ドル→1.00ドル)と、20年12月に設定した300億ドル規模の自社株買いを継続することになった。



(岩井コスモ作成)

株価チャート (2017年以降・月足)

株価データ

株価(米ドル)	161.23 ( 11/29 )
52週高値(日付)	172.95 ( 21/10/25 )
52週安値(日付)	117.77 ( 20/11/30 )
時価総額	4,765億ドル 540,945億円
株価変化率(%)	-1.8 (過去6ヶ月間) 33.0 (過去1年間)

株価指標(バリュエーション)

実績PER	10.1 (倍)
株価売上高比率	3.9 (倍)
PBR	1.9 (倍)
税前配当利回り(%)	2.48 (直近年率)
配当成長率(%)	2.8 (過去1年間)
株主資本利益率(ROE)	19.5 (%)
株式ベータ	1.13 (対S&P500)

通期業績

決算期	純営業収益 (百万ドル)	前同比 (%)	税引前利益 (百万ドル)	前同比 (%)	当期利益 (百万ドル)	前同比 (%)	1株利益 (ドル)	配当 (ドル)
2019/12	115,399	6	44,545	9	36,431	12	10.72	3.40
2020/12	119,543	4	35,407	-21	29,131	-20	8.88	3.60

四半期業績

2020/Q3	29,255	—	11,769	—	9,443	—	2.92	0.90
2021/Q3	29,647	1	14,111	20	11,687	24	3.74	1.00

(会社資料等各種資料より岩井コスモ証券作成)

投資に関する最終決定は、ご自身の判断でなさいますようお願い申し上げます。本資料に記載された意見や予測等は、資料作成時点の当社の判断で、今後、予告なしに変更されることがあります。株式は値動きのある商品であるため、元本を保証するものではありません。

## 株式投資に関するご留意事項

### ◆手数料等について

#### ■国内株式

- ・国内株式の売買には、約定代金に対して最大1.265%（税込）の委託手数料が必要となります。  
※委託手数料が2,750円に満たない場合は2,750円

#### ■外国株式

- ・国内取次手数料

約定代金が5.0万円以下の場合	約定代金の16.5%（税込）
約定代金が5.0万円超50万円以下の場合	8,250円（税込）
約定代金が50万円超の場合	最大で約定代金の1.1% + 2,750円（税込）

- ・現地諸費用：外国取引にかかる現地諸費用の額は、その時々々の市場状況、現地情勢等に応じて決定されますので、本書上でその金額等をあらかじめ記載することはできません。
- ・「外国証券取引口座」を開設されていない場合は、口座開設が必要となります。

#### ■新規公開株式

- ・新規公開株式を購入される場合は、購入対価のみをお支払いいただきます。

### ◆主なリスクについて

株価変動リスク	政治・経済、社会情勢等の変化により、株式相場等が変動し損失を被るおそれがあります。
新規公開株式にかかるリスク	新規公開株式は、国内外の事業会社が発行する株式であり、金融商品取引所への上場後は、株式相場の変動や当該事業会社等の信用状況に対応して価格が変動すること等により、損失が生じるおそれがあります。
信用リスク	有価証券等の発行者の信用・財務状況などの変化等により、価格等が下落したり、投資元本を回収できなくなったりすることで、損失を被るおそれがあります。
流動性リスク	流動性の悪化または流通市場の混乱により、損失を被るおそれがあります。
為替変動リスク	外国為替相場の変動等により、受取金額が増減し損失を被るおそれがあります。

当社が取扱う商品等は、上記リスク等により損失が生じるおそれがあります。商品ごとに手数料等およびリスクは異なりますので、当該商品の契約締結前  
交付書面、目論見書、お客様向け資料等をお読みください。

本資料の情報の一部は、岩井コスモ証券株式会社より取得しております。