

# 岡安証券

## ～注目・外株銘柄～

### (2022年9月)

#### 【米国市場・20銘柄掲載】

<9月に追加>

- P1 【民間旅客機】 ボーイング(BA)
- P2 【穀物メジャー】 バンジ(ブンゲ)(BG)
- P3 【石油メジャー】 エクソンモービル(XOM)
- P4 【フィンテック】 ペイパル・ホールディングス(PYPL)

<継続>

- P5 【ハイテク主力】 アップル(AAPL)
- P6 【ハイテク主力】 アルファベット(GOOG)
- P7 【クラウド】 アマゾン・ドット・コム(AMZN)
- P8 【クラウド】 マイクロソフト(MSFT)
- P9 【IT大手】 IBM(IBM)
- P10 【旅行・レジャー】 エアビーアンドビー(ABNB)
- P11 【半導体】 エヌビディア(NVDA)
- P12 【セキュリティ】 パロアルト・ネットワークス(PANW)
- P13 【セキュリティ】 クラウドストライク・ホールディングス(CRWD)
- P14 【電気自動車】 テスラ(TSLA)
- P15 【生活必需品】 プロクター&ギャンブル(PG)
- P16 【製薬】 メルク(MRK)
- P17 【飲料】 コカ・コーラ(KO)
- P18 【エネルギー】 パイオニア・ナチュラル・リソースズ(PXD)
- P19 【太陽光発電】 エンフェーズ・エナジー(ENPH)
- P20 【軍事・防衛】 ノースロップ・グラマン(NOC)

(株価データ、株価指標は現地2022年8月30日現在)

<追加>

- 世界最大級の民間旅客機製造企業
- 米国を代表する穀物商社
- 世界的石油メジャー
- オンライン決済サービス大手

<継続>

- デジタルIT機器の設計・販売大手
- インターネット検索世界最大手
- インターネット小売世界最大手
- ソフトウェア世界最大手
- IT業界の老舗企業
- 民泊仲介プラットフォーム
- 画像処理半導体(GPU)開発企業
- 次世代ファイアウォール機器専門大手
- 高成長の新興セキュリティ企業
- 米電気自動車(EV)大手
- 世界最大の日用品メーカー
- 製薬大手
- グローバル展開の飲料大手
- 独立系石油・天然ガス採掘企業
- 太陽光発電ソリューション提供企業
- 米国を代表する軍事・防衛関連企業

航空機製造の世界大手。民間旅客機部門が復活の兆し

会社概要

世界最大の民間機及び軍用機メーカー。回転翼航空機、電子及び防衛システム、ミサイル、ロケットエンジン、衛星、衛星打ち上げ機等の幅広い製品を世界90カ国以上に提供。主力の民間航空機部門は小型機「737MAX」が2度の墜落事故を起こし、出荷・運航を停止していたが、米連邦航空局(FAA)の承認を経て、20年12月に運航を再開。NYダウ工業株平均採用銘柄。

注目ポイント

□「787」の出荷を1年ぶりに再開: ボーイングは8月10日、製品品質問題で揺れていた中型機「787」の出荷を1年ぶりに再開した。アメリカン航空が同日、機体を受け取ったと公表した。「787」を巡っては製造方法の改善が必要だとして、同社が米連邦航空局(FAA)と協議をしていた。

□航空ショーで大量受注: ボーイングは7月に開催された世界最大級の展示会「ファンホロ-国際航空ショー」で小型機「737MAX」を約160機受注した。世界で主流の小型機では、欧州エアバスが先行しており、新型機の投入で巻き返しを図りたい考え。



株価チャート (2018年以降・月足)

株価データ	
株価(米ドル)	162.21 ( 08/30 )
52週高値(日付)	233.94 ( 21/11/15 )
52週安値(日付)	113.03 ( 22/06/14 )
時価総額	963億ドル 13兆3,685億円
株価変化率(%)	-21.0 (過去6ヶ月間) -25.5 (過去1年間)

株価指標(バリュエーション)	
実績PER	N/A (倍)
株価売上高比率	1.6 (倍)
PBR	- (倍)
税前配当利回り(%)	無配 (直近年率)
配当成長率(%)	- (過去1年間)
株主資本利益率(ROE)	- (%)
株式ベータ	1.18 (対S&P500)

通期業績

決算期	売上高 (百万ドル)	前同比 (%)	営業利益 (百万ドル)	前同比 (%)	当期利益 (百万ドル)	前同比 (%)	1株利益 (ドル)	配当 (ドル)
2020/12	58,158	-24	-12,767	赤継	-11,873	赤継	-20.88	2.055
2021/12	62,286	7	-2,902	赤継	-4,202	赤継	-7.15	0.000

四半期業績

2021/Q2	16,998	-	1,023	-	587	-	1.00	0.000
2022/Q2	16,681	-2	774	-24	193	-67	0.32	0.000

(会社資料等各種資料より岩井コスモ証券作成)

投資に関する最終決定は、ご自身の判断でなさいますようお願い申し上げます。本資料に記載された意見や予測等は、資料作成時点の当社の判断で、今後、予告なしに変更されることがあります。株式は値動きのある商品であるため、元本を保証するものではありません。

米国を代表する穀物商社。穀物価格の高騰が追い風に

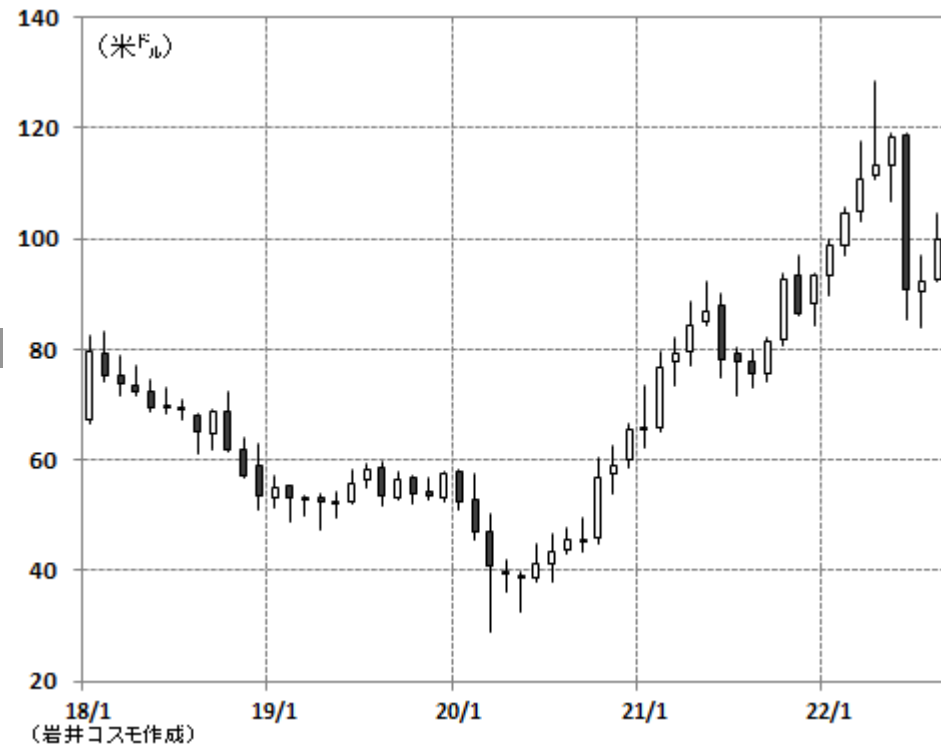
会社概要

米国の穀物商社。世界各国で農業、食品加工事業を展開。油糧種子や穀物を農家から買い付け、飼料や食品、再生可能燃料などを生産。加工、貯蔵、輸送サービスも手掛ける。農家向けに肥料を販売するほか、バイオ燃料用のエタノールも製造する。地域別の売上高構成比率は米国が約25%、海外が約75%(21年度)。本社はミズーリ州セントルイス、従業員数は約22,000人(22年3月末時点)。

注目ポイント

□**穀物メジャー**：小麦やトモロシなどの主要穀物を、買い付けから集荷、輸送、保管まで手掛ける専門の大手商社を「穀物メジャー」と呼ぶ。バンジは米アチャー・ダニエルズ・ミッドランド(ADM)や米カーギル、仏トレフェスとともに世界4大穀物メジャー「ABCD」の一角を形成する。

□**穀物価格の高騰が追い風に**：ウクライナ情勢の緊迫化により、主要穀物の価格が高騰。とりわけ、小麦はロシアが世界最大の輸出国で、世界輸出の17%を占め、ウクライナと合わせるとその割合はおよそ3割に達する。穀物価格の高騰は、これらを取り扱う「穀物メジャー」の業績の追い風となる可能性がある。



株価チャート (2018年以降・月足)

株価データ

株価(米ドル)	99.88 ( 08/30 )
52週高値(日付)	128.4 ( 22/04/21 )
52週安値(日付)	74.27 ( 21/09/01 )
時価総額	152億ドル 2兆1,057億円
株価変化率(%)	-4.5 (過去6ヶ月間) 31.9 (過去1年間)

株価指標(バリュエーション)

実績PER	7.1 (倍)
株価売上高比率	0.2 (倍)
PBR	1.7 (倍)
税前配当利回り(%)	2.50 (直近年率)
配当成長率(%)	8.6 (過去1年間)
株主資本利益率(ROE)	23.1 (%)
株式ベータ	0.68 (対S&P500)

通期業績

決算期	売上高 (百万ドル)	前同比 (%)	税引前利益 (百万ドル)	前同比 (%)	当期利益 (百万ドル)	前同比 (%)	1株利益 (ドル)	配当 (ドル)
2020/12	41,404	—	1,413	—	1,145	—	7.71	2.000
2021/12	59,152	43	2,565	82	2,078	81	13.64	2.080

四半期業績

2021/Q2	15,391	—	419	—	362	—	2.37	0.525
2022/Q2	17,933	17	261	-38	206	-43	1.34	0.625

(会社資料等各種資料より岩井コスモ証券作成)

投資に関する最終決定は、ご自身の判断でなさいますようお願い申し上げます。本資料に記載された意見や予測等は、資料作成時点の当社の判断で、今後、予告なしに変更されることがあります。株式は値動きのある商品であるため、元本を保証するものではありません。

世界的石油メジャー。原油価格の高止まりが追い風に

会社概要

世界最大級の石油・天然ガス開発会社。1999年に石油会社のエクソンとモービルが合併して誕生。主な業務は、石油・天然ガスの探査および生産のほか、輸送、精製、販売まで手掛ける。国内および世界各国で事業を展開。ガソリンスタンドや石油製品は「Exxon」、「Esso」、「Mobil」ブランドの名称により世界中で展開。本社はテキサス州スプリング、従業員数は約63,000人(21年12月末時点)。

注目ポイント

□**4-6月期は過去最高益を更新**： 22年4-6月期決算は、純利益が前年同期比3.8倍の178.5億ドルとなり、四半期ベースで過去最高を更新した。ロシアによるウクライナ侵攻などで原油相場が上昇し、利幅が改善した。ダレン・ウッズ最高経営責任者(CEO)は「相場上昇だけでなく、数年前から実施している投資計画が実を結んだ」と総括した。

□**「サハリン1」から撤退へ**： エクソン・モービルは、ロシア極東のサハリン州での天然ガス・原油探掘事業「サハリン1」について、保有する30%の権益を「他者」に引き渡す手続きを進めている。同社が8月3日付けで米証券取引委員会(SEC)に提出した書類で明らかになった。



株価チャート (2018年以降・月足)

株価データ

株価(米ドル)	96.31 ( 08/30 )
52週高値(日付)	105.57 ( 22/06/08 )
52週安値(日付)	52.965 ( 21/09/20 )
時価総額	4,014億ドル 55兆7,082億円
株価変化率(%)	22.8 (過去6ヶ月間) 74.6 (過去1年間)

株価指標(バリュエーション)

実績PER	9.9 (倍)
株価売上高比率	1.2 (倍)
PBR	2.3 (倍)
税前提当利回り(%)	3.65 (直近年率)
配当成長率(%)	1.1 (過去1年間)
株主資本利益率(ROE)	23.2 (%)
株式ベータ	0.73 (対S&P500)

通期業績

決算期	売上高 (百万ドル)	前同比 (%)	税引前利益 (百万ドル)	前同比 (%)	当期利益 (百万ドル)	前同比 (%)	1株利益 (ドル)	配当 (ドル)
2020/12	181,502	-32	-28,883	赤転	-22,440	赤転	-5.25	3.48
2021/12	285,640	57	31,234	黒転	23,040	黒転	5.39	3.49

四半期業績

2021/Q2	67,742	—	6,307	—	4,690	—	1.10	0.87
2022/Q2	115,681	71	24,933	295	17,850	281	4.21	0.88

(会社資料等各種資料より岩井コスモ証券作成)

投資に関する最終決定は、ご自身の判断でなさいますようお願い申し上げます。本資料に記載された意見や予測等は、資料作成時点の当社の判断で、今後、予告なしに変更されることがあります。株式は値動きのある商品であるため、元本を保証するものではありません。

オンライン決済サービス大手。リストラ・選別投資を通じた再興に期待

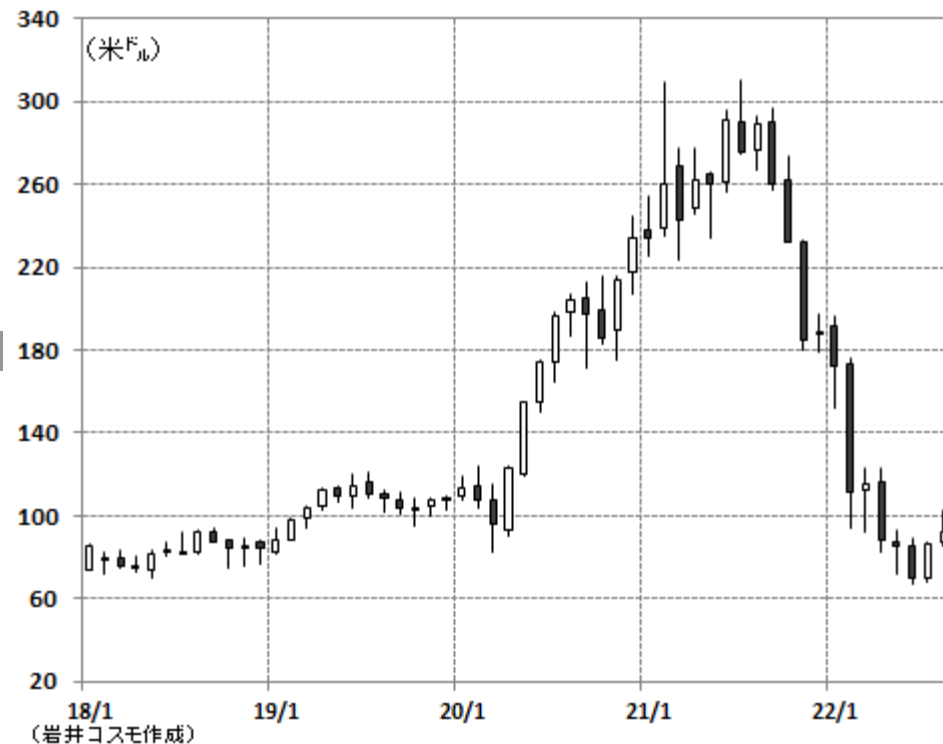
会社概要

98年創業の米オンライン決済サービス大手。02年にイーベイにより買収され、15年7月に分離・独立した。事前登録したクレジットカードや銀行口座を用いてネットで代金決済するサービス等を展開、決済の堅固な安全性や利便性の高さが特徴。21年の取引処理件数は前年比25%増の193億件。世界の100以上の通貨の支払いに対応。地域別売上構成は米国が54%、英国が9%、その他が37% (21年実績)。

注目ポイント

□ **エリオットがペイパル株を保有**：物言う株主(アクティビスト)として知られる米ファンドのエリオット・マネジメントがペイパル株式をおよそ20億ドル保有していることが明らかとなった。エリオットと同社は情報共有契約を結び、バリュエーション向上に向けた協力関係を続ける。23年初めには投資家向け説明会を開催し、経営戦略の情報共有と合わせて、株主還元策の見直しに関する詳細を発表する予定。

□ **新CFOを指名、自社株買いも承認**：ペイパルは、ゲーム大手のエレクトロニック・アーツなどで最高財務責任者(CFO)を務めたブレイク・ヨルゲンセン氏をCFOに指名。また、同社取締役会は新たに150億ドルの自社株買いを承認した。



株価チャート (2018年以降・月足)

株価データ	
株価(米ドル)	91.8 ( 08/30 )
52週高値(日付)	296.7 ( 21/09/08 )
52週安値(日付)	67.59 ( 22/06/30 )
時価総額	1,062億ドル 14兆7,346億円
株価変化率(%)	-18.0 (過去6ヶ月間) -68.2 (過去1年間)

株価指標 (バリュエーション)	
実績PER	33.2 (倍)
株価売上高比率	4.1 (倍)
PBR	5.4 (倍)
税前配当利回り(%)	無配 (直近年率)
配当成長率(%)	— (過去1年間)
株主資本利益率(ROE)	10.1 (%)
株式ベータ	1.36 (対S&P500)

通期業績

決算期	売上高 (百万ドル)	前同比 (%)	営業利益 (百万ドル)	前同比 (%)	当期利益 (百万ドル)	前同比 (%)	1株利益 (ドル)	配当 (ドル)
2020/12	21,454	21	3,289	21	4,202	71	3.54	0.00
2021/12	25,371	18	4,262	30	4,169	-1	3.52	0.00

四半期業績

2021/Q2	6,238	—	1,127	—	1,184	—	1.00	0.00
2022/Q2	6,806	9	764	-32	-341	赤転	-0.29	0.00

(会社資料等各種資料より岩井コスモ証券作成)

投資に関する最終決定は、ご自身の判断でなさいますようお願い申し上げます。本資料に記載された意見や予測等は、資料作成時点の当社の判断で、今後、予告なしに変更されることがあります。株式は値動きのある商品であるため、元本を保証するものではありません。

社名 (ティッカー)

**アップル(AAPL)**

上場市場

**ナスダック**

セクター

**IT機器**

**デジタルIT機器の設計・販売大手。収益の多様化が進む。5G対応iPhoneの本格買い替えに期待**

## 会社概要

スマートフォン(スマホ)「iPhone」や、タブレットPC「iPad」などデジタルIT機器を設計・販売。1977年に設立。スティーブ・ジョブズ氏が1997年に復帰し、次々と革新性のある製品投入、再興を果たす。2011年のジョブズ氏没後は現クックCEO体制へ、12年以降は大規模な株主還元策を開始。独自の基本ソフト開発やアプリ販売等で他社と一線を画す。15年3月、NYダウ工業株平均に採用された。

## 注目ポイント

□ **「iPhone14(仮)」のお披露目イベントは9月7日に計画**: アップルはスマートフォンの最新機種「iPhone14(仮)」シリーズの発表イベントを9月7日(日本時間8日)に開催すると発表した。同社は例年、9月前半に最新の「iPhone」を発表しており、新型機種の披露は秋の製品発表シーズンの幕開けとなる。

□ **日本で主要製品を一斉値上げ**: アップルが「iPhone」を含む主要製品を日本で一斉値上げしたことが明らかとなった。最新機種「iPhone13」の最も安価な設定の場合、値上げ率は19%に達する。今回の値上げは、春以降に急激な円安が進行した日本に限った動きとみられる。



株価チャート (2018年以降・月足)

## 株価データ

株価(米ドル)	158.91 ( 08/30 )
52週高値(日付)	182.9 ( 22/01/04 )
52週安値(日付)	129.075 ( 22/06/16 )
時価総額	2兆5,538億ドル 354兆4423億円
株価変化率(%)	-3.8 (過去6ヶ月間) 3.8 (過去1年間)

## 株価指標(バリュエーション)

実績PER	26.2 (倍)
株価売上高比率	6.7 (倍)
PBR	44.0 (倍)
税前配当利回り(%)	0.58 (直近年率)
配当成長率(%)	5.9 (過去1年間)
株主資本利益率(ROE)	162.8 (%)
株式ベータ	1.15 (対S&P500)

## 通期業績

決算期	売上高 (百万ドル)	前同比 (%)	営業利益 (百万ドル)	前同比 (%)	当期利益 (百万ドル)	前同比 (%)	1株利益 (ドル)	配当 (ドル)
2020/09	274,515	6	66,288	4	57,411	4	3.28	0.795
2021/09	365,817	33	108,949	64	94,680	65	5.61	0.865

## 四半期業績

2021/Q3	81,434	—	24,126	—	21,744	—	1.30	0.220
2022/Q3	82,959	2	23,076	-4	19,442	-11	1.20	0.230

(会社資料等各種資料より岩井コスモ証券作成)

投資に関する最終決定は、ご自身の判断でなさいますようお願い申し上げます。本資料に記載された意見や予測等は、資料作成時点の当社の判断で、今後、予告なしに変更されることがあります。株式は値動きのある商品であるため、元本を保証するものではありません。

インターネット検索サービス世界最大手。ネット広告の次の収益基盤を模索

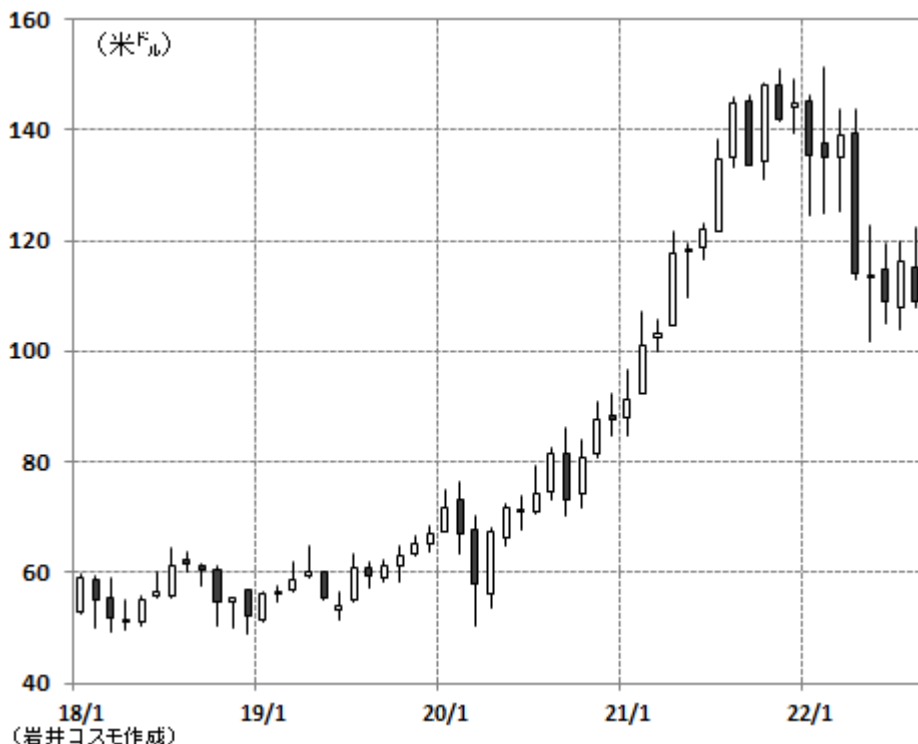
会社概要

ネット検索サービス世界最大手「グーグル」を傘下に置く持株会社。97年にサービス開始、04年8月上場。検索広告が主要収入源。革新力で定評があり、モバイル端末の無料基本ソフト「アンドロイド」は、同社の開発。また自動運転車などを社内で育成中。またアプリ・コンテンツ販売やクロムブック事業、クラウド型ビジネス向けソフトなどの事業展開も。本社はカリフォルニア州、従業員数は174,014人(22年6月末)。

注目ポイント

□**YouTube広告とクラウド事業が成長ドライバー**： 動画投稿のアプリの「YouTube」と、データを企業から受託管理するクラウド事業が現在の成長の柱であり20年以降、独立開示された。21年度通期のYouTube広告収入は前年同期比46%増の288億ドル、クラウド事業売上は同47%増の192億ドルとなり、両事業の売上高比率は全体の2割弱を占める。

□**景気後退を考慮し、採用を抑制**： アルファベット傘下のグーグルが、米経済が景気後退入りする可能性を考慮し、年内は人員採用を抑制する計画を持つことが明らかとなった。ピチャイ最高経営責任者(CEO)の電子メールによると、22年と23年は「エンジニアなどの極めて重要なポスト」の採用に重点を置く。



株価チャート (2018年以降・月足)

株価データ	
株価(米ドル)	108.94 ( 08/30 )
52週高値(日付)	151.453 ( 22/02/02 )
52週安値(日付)	101.901 ( 22/05/24 )
時価総額	1兆4,274億 <sup>ドル</sup> 198兆1117億円
株価変化率(%)	-19.3 (過去6ヶ月間) -24.7 (過去1年間)

株価指標(バリュエーション)	
実績PER	20.7 (倍)
株価売上高比率	5.2 (倍)
PBR	5.6 (倍)
税前提当利回り(%)	無配 (直近年率)
配当成長率(%)	— (過去1年間)
株主資本利益率(ROE)	29.2 (%)
株式ベータ	1.15 (対S&P500)

通期業績

決算期	売上高 (百万 <sup>ドル</sup> )	前同比 (%)	営業利益 (百万 <sup>ドル</sup> )	前同比 (%)	当期利益 (百万 <sup>ドル</sup> )	前同比 (%)	1株利益 ( <sup>ドル</sup> )	配当 ( <sup>ドル</sup> )
2020/12	182,527	13	41,224	20	40,269	17	2.93	0.00
2021/12	257,637	41	78,714	91	76,033	89	5.61	0.00

四半期業績

2021/Q2	61,880	—	19,361	—	18,525	—	1.36	0.00
2022/Q2	69,685	13	19,453	0	16,002	-14	1.21	0.00

(会社資料等各種資料より岩井コスモ証券作成)

投資に関する最終決定は、ご自身の判断でなさいますようお願い申し上げます。本資料に記載された意見や予測等は、資料作成時点の当社の判断で、今後、予告なしに変更されることがあります。株式は値動きのある商品であるため、元本を保証するものではありません。

インターネット小売世界最大手。ネット通販とクラウド受託サービス事業双方が成長

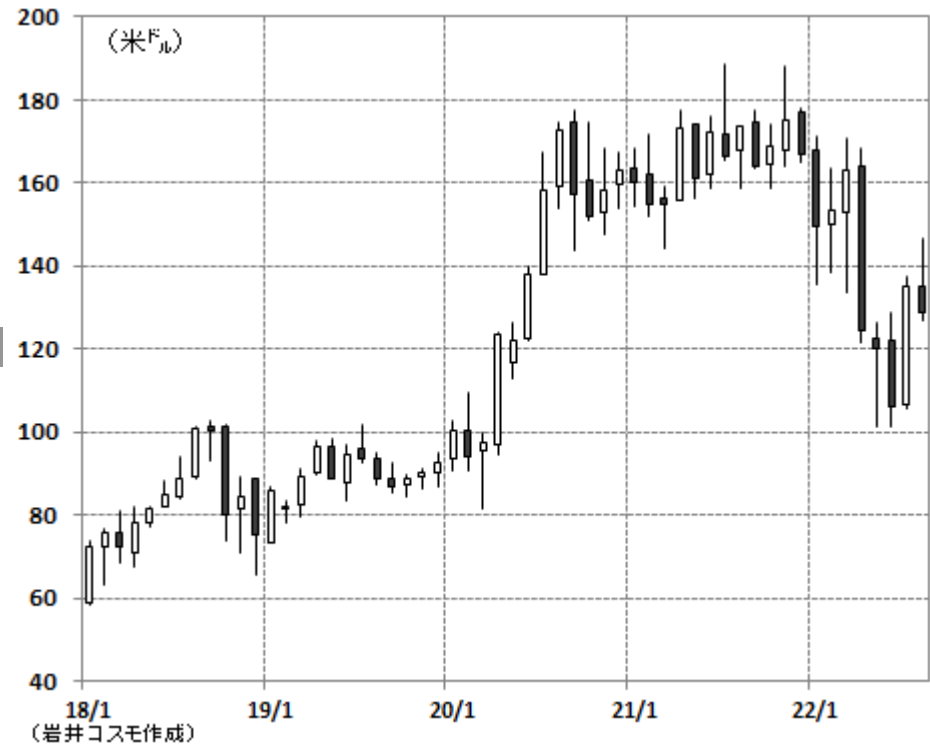
会社概要

インターネット小売世界最大手。ジェフ・ベゾス氏が設立、95年にサービス開始。書籍中心の取扱いから急速に品揃えを拡充。電子書籍端末「キンドルファイア」シリーズ等を投入、新市場開拓に意欲的。世界で個人有料会員は2億人を超え、動画や音楽の配信サービスを提供、法人向けのデータセンター利用サービスでも存在感が高い。近年はAI家電のスピーカー型のエコが世界中でヒット。本社はワシントン州シアトル。

注目ポイント

□ **ロボット掃除機「ルンバ」の米アイロボットを買収**：アマゾンは8月5日、ロボット掃除機「ルンバ」で有名な米アイロボットを買収すると発表。買収額は負債を含めて約17億ドル。同社は買収により、自社家電事業の拡大を目指す。

□ **日本のアイスタイルの筆頭株主に**：アマゾンは8月15日、化粧品口コミサイト「@コスメ」を運営する日本のアイスタイルに投資すると発表。アイスタイルが発行する新株予約権などを引き受け、株式に転換すれば36.95%を保有する筆頭株主になる。アイスタイルとの提携により、店舗とネットの連動を視野に化粧品販売の底上げにつなげる計画。



株価チャート (2018年以降・月足)

株価データ	
株価(米ドル)	128.73 ( 08/30 )
52週高値(日付)	188.071 ( 21/11/19 )
52週安値(日付)	101.35 ( 22/05/24 )
時価総額	1兆3,114億ドル 182兆0153億円
株価変化率(%)	-16.2 (過去6ヶ月間) -24.8 (過去1年間)

株価指標(バリュエーション)	
実績PER	116.9 (倍)
株価売上高比率	2.7 (倍)
PBR	10.0 (倍)
税配前当利回り(%)	無配 (直近年率)
配当成長率(%)	— (過去1年間)
株主資本利益率(ROE)	9.4 (%)
株式ベータ	1.23 (対S&P500)

通期業績

決算期	売上高 (百万ドル)	前同比 (%)	営業利益 (百万ドル)	前同比 (%)	当期利益 (百万ドル)	前同比 (%)	1株利益 (ドル)	配当 (ドル)
2020/12	386,064	38	22,899	57	21,331	84	2.09	0.00
2021/12	469,822	22	24,879	9	33,364	56	3.24	0.00

四半期業績

2021/Q2	113,080	—	7,702	—	7,778	—	0.76	0.00
2022/Q2	121,234	7	3,317	-57	-2,028	赤転	-0.20	0.00

(会社資料等各種資料より岩井コスモ証券作成)

投資に関する最終決定は、ご自身の判断でなさいますようお願い申し上げます。本資料に記載された意見や予測等は、資料作成時点の当社の判断で、今後、予告なしに変更されることがあります。株式は値動きのある商品であるため、元本を保証するものではありません。



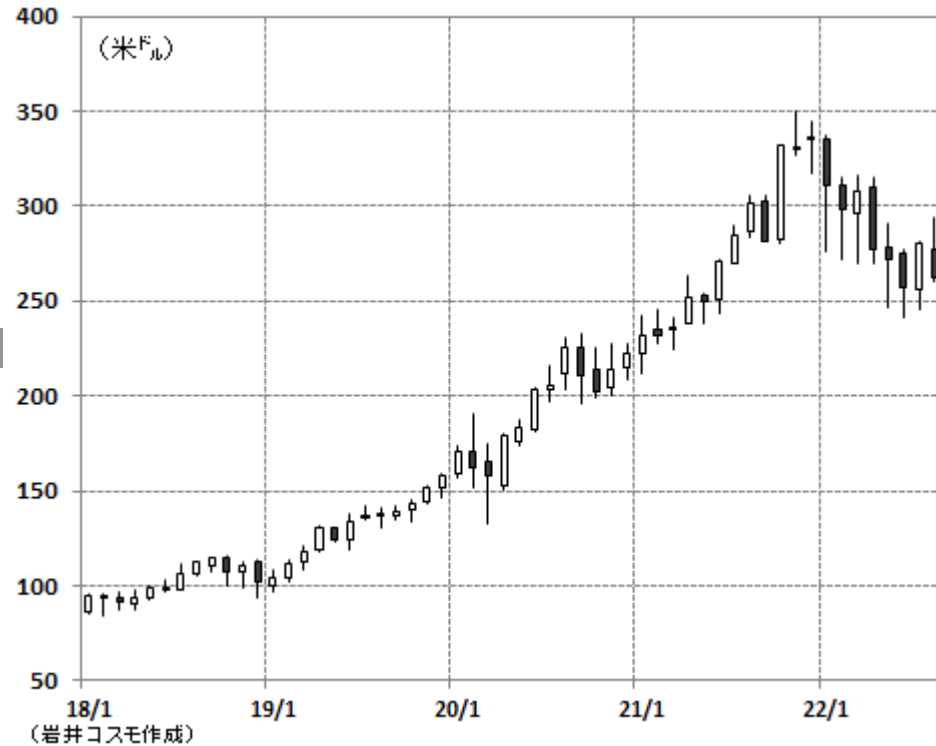
会社概要

ソフトウェア世界最大手。1975年創業。80～90年代にウィンドウズ(OS:基本ソフト)とオフィス(ワード、エクセル等)で急成長。ほかゲームやネット広告等も手掛け、企業から消費者向けまで幅広く事業を展開。2016年12月にビジネス向けSNSサイトの「リンクイン」を買収。2014年に就任したサテラCEOのもと、デバイス・サービス戦略から生産性やモバイル、クラウドを重視した経営に軸足を移している。

注目ポイント

□**クラウド事業の拡大が奏功**:マイクロソフトはクラウドインフラ市場(IaaS)で首位アマゾンウェブサービス(AWS)に次ぐ位置にあり、2強体制を構築。収益性の改善のため、製品からクラウドサービスに収益構造を移行中。特にワードやエクセル等クラウド版の「オフィス365」や、データ受託管理の「アジュール」、リンクインなどが好調。

□**広告事業でNetflixと提携**:マイクロソフトと米動画配信大手Netflixは7月13日、Netflixが22年中にも導入する広告付きプランで提携すると発表。マイクロソフトの21年6月期の検索広告の売上高は約85億ドルで、今回の契約で広告事業の拡大を図る。



株価チャート (2018年以降・月足)

株価データ

株価(米ドル)	262.97 ( 08/30 )
52週高値(日付)	349.65 ( 21/11/22 )
52週安値(日付)	241.52 ( 22/06/14 )
時価総額	1兆9,612億ドル 272兆1952億円
株価変化率(%)	-12.0 (過去6ヶ月間) -13.4 (過去1年間)

株価指標 (バリュエーション)

実績PER	28.7 (倍)
株価売上高比率	9.9 (倍)
PBR	11.8 (倍)
税前提当利回り(%)	0.94 ( 直近年率 )
配当成長率(%)	10.7 ( 過去1年間 )
株主資本利益率(ROE)	47.2 (%)
株式ベータ	1.10 ( 対S&P500 )

通期業績

決算期	売上高 (百万ドル)	前同比 (%)	営業利益 (百万ドル)	前同比 (%)	当期利益 (百万ドル)	前同比 (%)	1株利益 (ドル)	配当 (ドル)
2021/06	168,088	18	69,916	32	61,271	38	8.05	2.24
2022/06	198,270	18	83,383	19	72,738	19	9.65	2.48

四半期業績

2021/Q4	46,152	—	19,095	—	16,458	—	2.17	0.56
2022/Q4	51,865	12	20,534	8	16,740	2	2.23	0.62

(会社資料等各種資料より岩井コスモ証券作成)

投資に関する最終決定は、ご自身の判断でなさいますようお願い申し上げます。本資料に記載された意見や予測等は、資料作成時点の当社の判断で、今後、予告なしに変更されることがあります。株式は値動きのある商品であるため、元本を保証するものではありません。

## 分社化で組織再編したIT(情報技術)業界の老舗。融合型クラウド、ブロックチェーンで巻き返しを図る

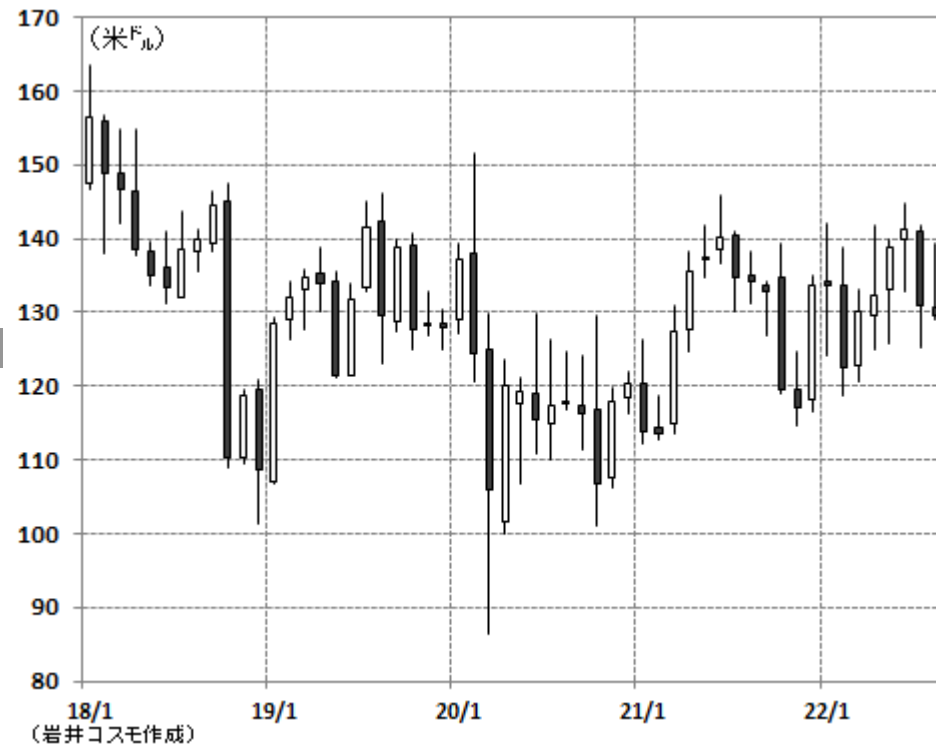
### 会社概要

1910年設立。老舗企業でコンピュータサービス大手。米国特許取得の年間件数では28年連続の首位。1960-70年代にメインフレーム(大型汎用コンピュータ)事業で一時代を築いた。近年は「ビッグデータ」分析やAIスパコン「ワトソン」で業界の新潮流を生んだ。他方、クラウド化ではアマゾン等に後塵を拝した。NYダウ工業株平均及び、25年以上連続増配企業からなるS&P500配当貴族指数の構成銘柄。

### 注目ポイント

□ **組織再編進展、ハイブリッドクラウド強化**: 2019年にオープンソースソフト大手のレッドハットを買収、21年11月にはITインフラサービス事業を分社化、オンプレミス(自社運用)とクラウドの融合型の「ハイブリッドクラウド」と人工知能(AI)等の分野に経営資源のシフトを図った。組織再編を経て成長性は高まり、22年1-3月期の前年同期比・増収率は+8%となり、成長軌道への回帰が順調に進む。

□ **ロシア事業を縮小へ**: IBMは6月7日、ロシア国内での事業を縮小すると発表。ロシアによるウクライナ侵攻が長期化する中、事業継続が難しいと判断した。順次事業を縮小し、現地従業員も削減する計画。



株価チャート (2018年以降・月足)

### 株価データ

株価(米ドル)	129.58 ( 08/30 )
52週高値(日付)	144.7 ( 22/06/06 )
52週安値(日付)	114.585 ( 21/11/26 )
時価総額	1,170億ドル 16兆2,432億円
株価変化率(%)	5.8 (過去6ヶ月間) -2.4 (過去1年間)

### 株価指標(バリュエーション)

実績PER	14.6 (倍)
株価売上高比率	1.8 (倍)
PBR	6.0 (倍)
税引前配当利回り(%)	5.09 (直近年率)
配当成長率(%)	0.6 (過去1年間)
株主資本利益率(ROE)	27.0 (%)
株式ベータ	0.70 (対S&P500)

### 通期業績

決算期	売上高 (百万ドル)	前同比 (%)	税引前利益 (百万ドル)	前同比 (%)	当期利益 (百万ドル)	前同比 (%)	1株利益 (ドル)	配当 (ドル)
2020/12	55,179	—	2,572	—	5,590	—	6.23	6.51
2021/12	57,350	4	4,837	88	5,743	3	6.35	6.55

### 四半期業績

2021/Q2	14,218	—	912	—	1,325	—	1.47	1.64
2022/Q2	15,535	9	1,722	89	1,392	5	1.53	1.65

(会社資料等各種資料より岩井コスモ証券作成)

投資に関する最終決定は、ご自身の判断でなさいますようお願い申し上げます。本資料に記載された意見や予測等は、資料作成時点の当社の判断で、今後、予告なしに変更されることがあります。株式は値動きのある商品であるため、元本を保証するものではありません。

社名 (ティッカー)

## エアビーアンドビー(ABNB)

民泊仲介プラットフォーム提供。旅行需要の回復に期待

### 会社概要

旅行情報・予約サイト運営企業。ウェブサイトやモバイルアプリ経由で宿泊やホームステイ及び、旅行サービスを提供する。2007年にブライアン・チェスキとジョー・ケビアがサンフランシスコで立ち上げた会社が源流。イギリス発祥の簡易的なホテルをB&B(Bed & Breakfast)と呼び、同社の社名はこのB&Bに由来する。日本には2014年に本格進出。本社はカリフォルニア州サンフランシスコ。

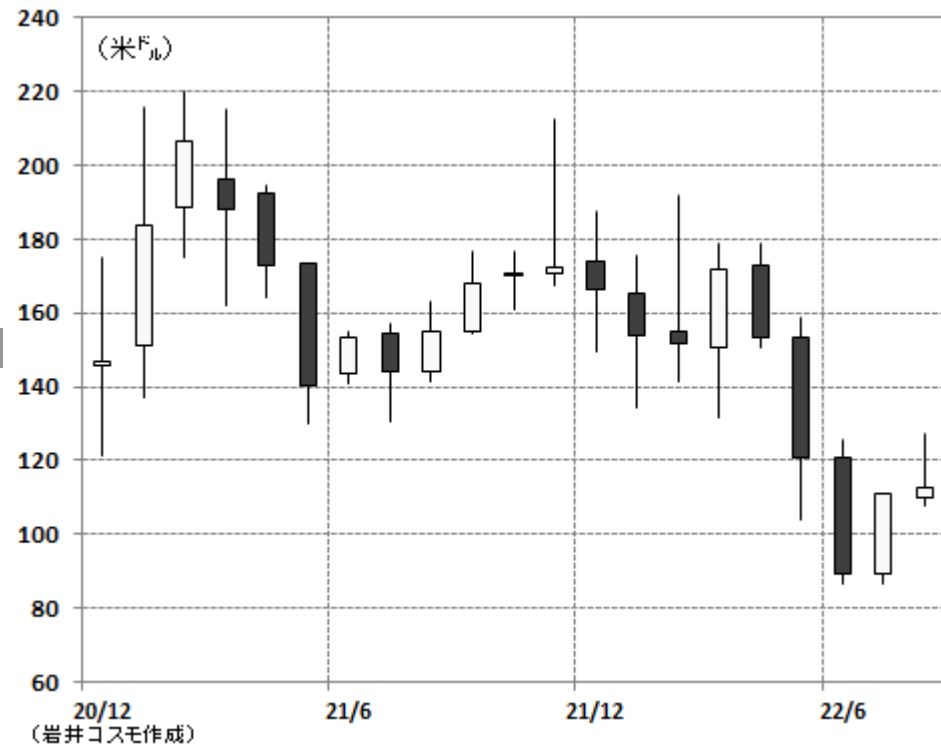
### 注目ポイント

□ **「ホスト」と「旅行者」をマッチング**: エアビーは部屋を貸したい人と借りたい人をマッチングさせるプラットフォームを提供する。宿泊先提供者を「ホスト」と呼び、「ホスト」と「旅行者」をマッチングさせることによって双方から手数料を徴収する。ホスト側からは宿泊料金の3%程度を、旅行者側からは宿泊料金の6~12%程度を徴収する。

□ **旅行需要の回復 + リモートワークの拡大**: 新型コロナのオミクロン株の感染拡大が一段落し、米国では旅行需要の回復が見られる。さらにはコロナ禍で定着した「リモートワーク」の広がりにより、人々は同社のプラットフォームを利用して様々な場所で働くことを模索。その結果、宿泊期間の長期化に繋がり、業績の追い風となっている。

上場市場  
ナスダック

セクター  
インターネットサービス



株価チャート (上場来・月足)

### 株価データ

株価(米ドル)	112.56 ( 08/30 )
52週高値(日付)	212.5 ( 21/11/17 )
52週安値(日付)	86.74 ( 22/06/30 )
時価総額	730億ドル 10兆1,341億円
株価変化率(%)	-25.7 (過去6ヶ月間) -27.9 (過去1年間)

### 株価指標(バリュエーション)

実績PER	55.2 (倍)
株価売上高比率	9.6 (倍)
PBR	13.7 (倍)
税前提当利回り(%)	無配 (直近年率)
配当成長率(%)	— (過去1年間)
株主資本利益率(ROE)	28.9 (%)
株式ベータ	— (対S&P500)

### 通期業績

決算期	売上高 (百万ドル)	前同比 (%)	営業利益 (百万ドル)	前同比 (%)	当期利益 (百万ドル)	前同比 (%)	1株利益 (ドル)	配当
2020/12	3,378	-30	-3,590	赤継	-4,585	赤継	-16.12	0
2021/12	5,992	77	429	黒転	-352	赤継	-0.57	0

### 四半期業績

2021/Q2	1,335	—	-51	—	-68	—	-0.11	0
2022/Q2	2,104	58	369	黒転	379	黒転	0.56	0

(会社資料等各種資料より岩井コスモ証券作成)

投資に関する最終決定は、ご自身の判断でなさいますようお願い申し上げます。本資料に記載された意見や予測等は、資料作成時点の当社の判断で、今後、予告なしに変更されることがあります。株式は値動きのある商品であるため、元本を保証するものではありません。

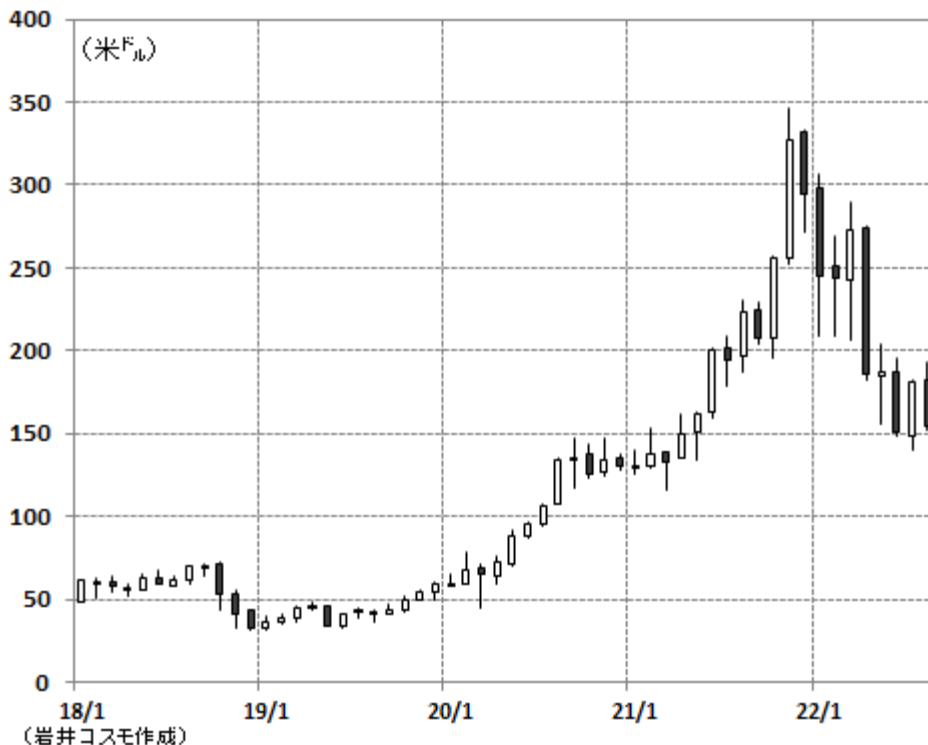
「人工知能(AI)」、「自動運転」の新市場に半導体を供給

会社概要

1993年設立の米国の半導体メーカ。コンピュータのグラフィックス処理や演算処理の高速化を主な目的とするGPU(画像処理半導体)を設計・開発する。自社で製造を行なわないファブレスメーカで台湾セミコンダクターや韓国サムスン電子に製造を委託。用途別売上構成はゲーム市場向けが46%、視覚化技術に関するプロ向けが8%、AIを含むデータセンター向けが39%、自動車向けが2%、OEM&IPが4%(22年1月期)。

注目ポイント

- 「AI」の計算処理に同社GPUが活躍: IBMやアマゾン、マイクロソフト、アルファベットなどのIT大手各社は「深層学習(自ら学ぶ)」といった新技術を用いた人工知能の計算処理に同社半導体を利用している。
- 在庫調整により、8-10月期は減収の見込み: 8-10月期の売上高は前年同期比▲19~▲15%減の57.8億~60.2億ドル(市場予想69.2億ドル)を見込む。提携販売先やOEM供給先が現在の需要レベルに沿って在庫削減に動いており、ゲーム向けとプロフェッショナル・ビジュアルライゼーション(高度な視覚化技術を要する仕事)向けの売上高は5-7月期から減少するとした。



株価チャート (2018年以降・月足)

株価データ

株価(米ドル)	154.68 ( 08/30 )
52週高値(日付)	346.1 ( 21/11/22 )
52週安値(日付)	140.55 ( 22/07/05 )
時価総額	3,867億ドル 53兆6,701億円
株価変化率(%)	-36.6 (過去6ヶ月間) -31.8 (過去1年間)

株価指標(バリュエーション)

実績PER	43.2 (倍)
株価売上高比率	13.0 (倍)
PBR	16.2 (倍)
税前配当利回り(%)	0.10 (直近年率)
配当成長率(%)	0.0 (過去1年間)
株主資本利益率(ROE)	34.4 (%)
株式ベータ	1.63 (対S&P500)

通期業績

決算期	売上高 (百万ドル)	前同比 (%)	営業利益 (百万ドル)	前同比 (%)	当期利益 (百万ドル)	前同比 (%)	1株利益 (ドル)	配当 (ドル)
2021/01	16,675	53	4,532	59	4,332	55	1.73	0.16
2022/01	26,914	61	10,041	122	9,752	125	3.85	0.16

四半期業績

2022/Q2	6,507	—	2,444	—	2,374	—	0.94	0.04
2023/Q2	6,704	3	499	-80	656	-72	0.26	0.04

(会社資料等各種資料より岩井コスモ証券作成)

投資に関する最終決定は、ご自身の判断でなさいますようお願い申し上げます。本資料に記載された意見や予測等は、資料作成時点の当社の判断で、今後、予告なしに変更されることがあります。株式は値動きのある商品であるため、元本を保証するものではありません。

次世代ファイアウォール機器專業大手。インターネットセキュリティ関連の代表格

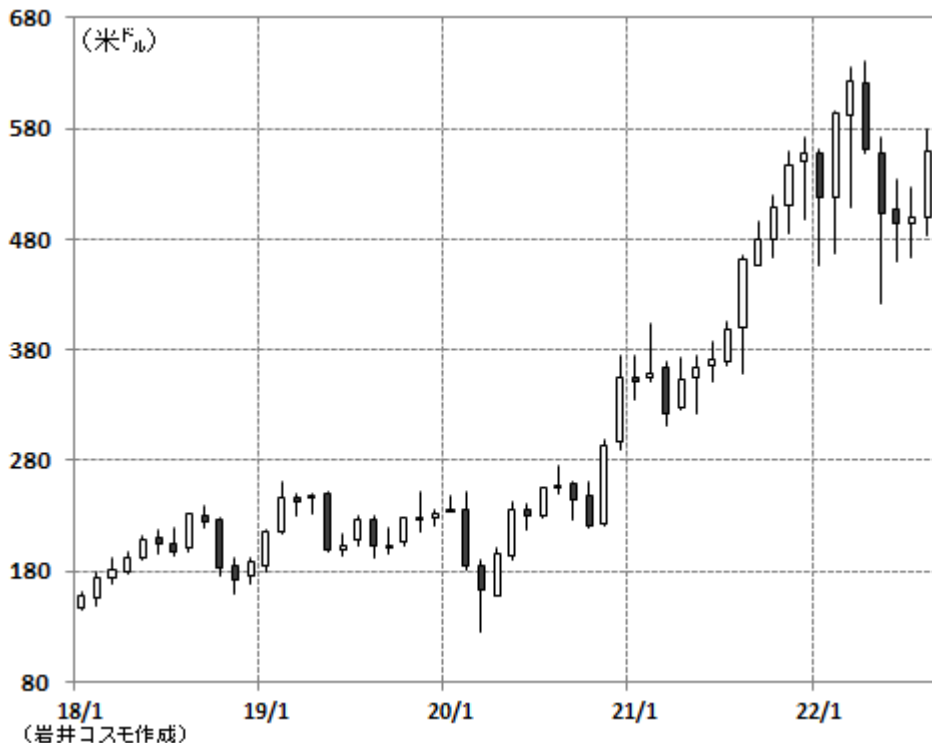
会社概要

2005年設立の「次世代ファイアウォール」機器の專業大手。高度なソフトウェアが組み込まれた製品は、インターネット・セキュリティ上の「ファイアウォール(防火壁)」となり、外部ネットワークからの攻撃や不正なアクセスに対して自分達のネットワークやコンピュータを防御する役割を担う。次世代のファイアウォールの特徴は、包括的なセキュリティ対策を高速処理で行う点にある。本社はカリフォルニア州サンタクララ。

注目ポイント

□ **セキュリティ対策は企業のIT投資の最優先事項**: 不正アクセスによる個人情報・顧客情報の流出により、米国ではトップが引責辞任する等、各社対策強化に迫られている。同社は專業の強みを活かしてネットワーク機器大手からシェアを奪いながら急成長。全世界で6万団体超の顧客を抱え、日本ではインターネットイニシアティブ、東京大学、サイバーエージェント、KDDI等に導入実績あり。

□ **サイバー攻撃に備える**: バイデン大統領は、ロシアが米国へのサイバー攻撃を検討していると指摘し、米国企業に警告を発した。特に、インフラを担う企業に対策を急ぐように求めている。サイバー攻撃リスクの高まりは、セキュリティ関連企業の業績に追い風となる可能性がある。



株価チャート (2018年以降・月足)

株価データ

株価(米ドル)	559.68 ( 08/30 )
52週高値(日付)	640.9 ( 22/04/20 )
52週安値(日付)	421.548 ( 22/05/19 )
時価総額	558億ドル 7兆7,395億円
株価変化率(%)	-5.8 (過去6ヶ月間) 22.0 (過去1年間)

株価指標(バリュエーション)

実績PER	— (倍)
株価売上高比率	10.0 (倍)
PBR	265.5 (倍)
税前配当利回り(%)	無配 (直近年率)
配当成長率(%)	— (過去1年間)
株主資本利益率(ROE)	-54.8 (%)
株式ベータ	0.97 (対S&P500)

通期業績

決算期	売上高 (百万ドル)	前同比 (%)	営業利益 (百万ドル)	前同比 (%)	当期利益 (百万ドル)	前同比 (%)	1株利益 (ドル)	配当 (ドル)
2021/07	4,256	25	-304	赤継	-499	赤継	-5.18	0.00
2022/07	5,502	29	-189	赤継	-267	赤継	-2.71	0.00

四半期業績

2021/Q4	1,219	—	-60	—	-119	—	-1.23	0.00
2022/Q4	1,551	27	15	黒転	3	黒転	0.03	0.00

(会社資料等各種資料より岩井コスモ証券作成)

投資に関する最終決定は、ご自身の判断でなさいますようお願い申し上げます。本資料に記載された意見や予測等は、資料作成時点の当社の判断で、今後、予告なしに変更されることがあります。株式は値動きのある商品であるため、元本を保証するものではありません。

クラウドストライク・ホールディングス(CRWD)

高成長のエンドポイント・セキュリティ企業

会社概要

2011年設立の次世代サイバ-セキュリティ企業。創業者のジョージ・カッツ最高経営責任者(CEO)は、米セキュリティ大手のマカフィーの幹部を経て、同僚のトミ・アルペロビッチ氏と同社を立ちあげる。前々回の大統領選前の16年4月、米民主党中央委員会に対するロシア系グループのサイバ-攻撃を発見し、一躍有名となる。人工知能(AI)とクラウドサービスの活用し、サイバ-攻撃に対処する技術やサービスを提供する。

注目ポイント

□ **エンドポイント・セキュリティに強み**：クラウドストライクはエンドポイント防御プラットフォーム(EPP)分野を代表するサイバ-セキュリティ企業。顧客が使用するモバイル機器やサーバ-などのエンドユーザー機器のセキュリティを保護する。100%クラウド型の基本設計であるため、従来のクラウドを使用しないレガシ-型に対して競争優位性を持つ。異なるIT環境にも対応可能で、迅速かつ効果的に設定できる強みも持つ。

□ **クロスセルで成長が加速**：クラウドストライクのサブスク顧客のうち、4つ以上のサービスを同時に利用する顧客は全体の71%(22年4月末時点)を占めており、クロスセル(同時購入)により、成長が加速している。



株価チャート (上場来・月足)

株価データ

株価(米ドル)	193.295 ( 08/30 )
52週高値(日付)	298.4 ( 21/11/10 )
52週安値(日付)	130 ( 22/05/12 )
時価総額	449億ドル 6兆2,259億円
株価変化率(%)	-1.0 (過去6ヶ月間) -32.5 (過去1年間)

株価指標 (バリュエーション)

実績PER	— (倍)
株価売上高比率	24.3 (倍)
PBR	40.7 (倍)
税前配当利回り(%)	無配 (直近年率)
配当成長率(%)	— (過去1年間)
株主資本利益率(ROE)	-18.6 (%)
株式ベータ	1.20 (対S&P500)

通期業績

決算期	売上高 (百万ドル)	前同比 (%)	営業利益 (百万ドル)	前同比 (%)	当期利益 (百万ドル)	前同比 (%)	1株利益 (ドル)	配当 (ドル)
2021/01	874	82	-93	赤継	-93	赤継	-0.43	0.00
2022/01	1,452	66	-143	赤継	-235	赤継	-1.03	0.00

四半期業績

決算期	売上高 (百万ドル)	前同比 (%)	営業利益 (百万ドル)	前同比 (%)	当期利益 (百万ドル)	前同比 (%)	1株利益 (ドル)	配当 (ドル)
2022/Q2	338	—	-47	—	-57	—	-0.25	0.00
2023/Q2	535	58	-48	赤継	-49	赤継	-0.21	0.00

(会社資料等各種資料より岩井コスモ証券作成)

投資に関する最終決定は、ご自身の判断でなさいますようお願い申し上げます。本資料に記載された意見や予測等は、資料作成時点の当社の判断で、今後、予告なしに変更されることがあります。株式は値動きのある商品であるため、元本を保証するものではありません。

従来の概念を覆した高級電気自動車メーカー

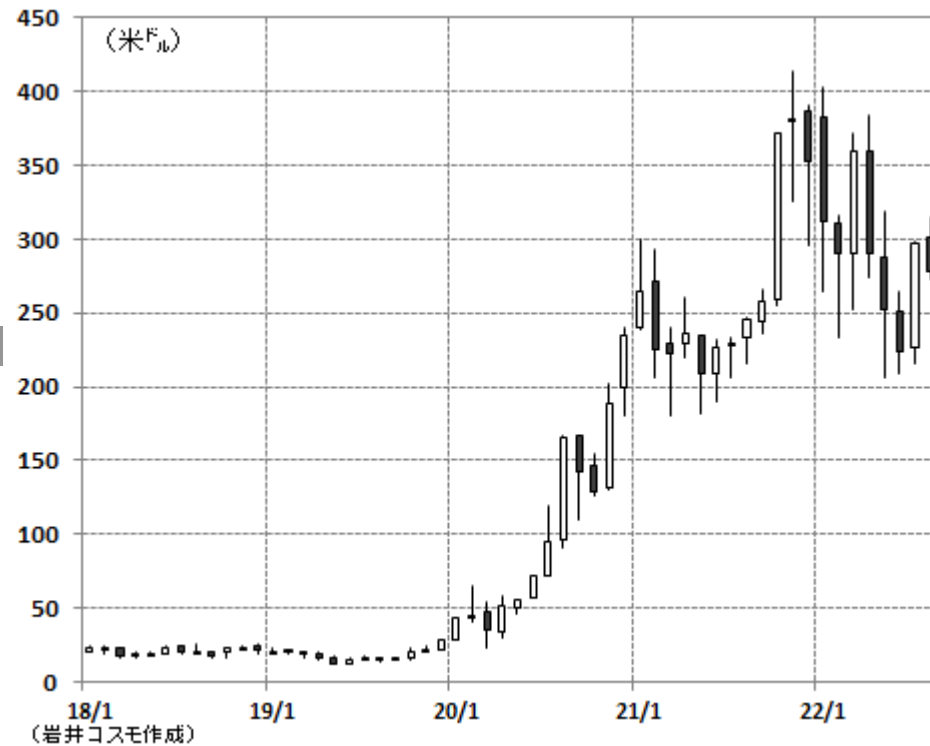
会社概要

2003年創業の世界最大の電気自動車(EV)の専門メーカ。高速・長距離走行が可能なEVの大量生産・開発を行う。2017年2月に社名を「テスラ・モーターズ」から「テスラ」に変更。2020年12月にテスラ株はS&P500種指数に採用された。最高経営責任者(CEO)のイーロン・マスク氏は宇宙開発ベンチャーのスペースXのCEOを兼任するなど、世界を代表するカスマ経営者として知られる。

注目ポイント

□ **量産計画が進展、22年は100万台超え視野**：現在はカリフォルニア州と中国上海の自動車工場が主力工場として稼働中だが、テキサス州オースティンと独ベルリンの工場が完成し、生産を開始。今後数年間、年間の納車台数の伸びは平均で前年比50%増加する見通しを持っており、2022年の生産・納車台数は100万台超えが視野に入る。

□ **ビットコインの大半を売却**：テスラは、4-6月期の決算発表の中で、購入したビットコインのおよそ75%を法定通貨に転換したことを明らかにした。会社側は、中国でのロックダウン(都市封鎖)を巡る不確実性の中で、手元資金を高めるためだと説明した。



株価チャート (2018年以降・月足)

株価データ

株 価(米ドル)	277.7 ( 08/30 )
52週高値(日付)	414.417 ( 21/11/04 )
52週安値(日付)	206.867 ( 22/05/24 )
時 価 総 額	兆8,702億 <sup>ドル</sup> 120兆7701億円
株価変化率(%)	-4.3 (過去6ヶ月間) 14.0 (過去1年間)

株価指標 (バリュエーション)

実績PER	98.8 (倍)
株価売上高比率	12.7 (倍)
PBR	23.7 (倍)
税前提当利回り(%)	無配 ( 直近年率 )
配当成長率(%)	— ( 過去1年間 )
株主資本利益率(ROE)	31.1 (%)
株式ベータ	1.71 ( 対S&P500 )

通期業績

決算期	売上高 (百万 <sup>ドル</sup> )	前同比 (%)	営業利益 (百万 <sup>ドル</sup> )	前同比 (%)	当期利益 (百万 <sup>ドル</sup> )	前同比 (%)	1株利益 ( <sup>ドル</sup> )	配当 ( <sup>ドル</sup> )
2020/12	31,536	28	1,994	黒転	721	黒転	0.21	0.00
2021/12	53,823	71	6,523	227	5,519	665	1.63	0.00

四半期業績

2021/Q2	11,958	—	1,312	—	1,142	—	0.34	0.00
2022/Q2	16,934	42	2,464	88	2,259	98	0.65	0.00

(会社資料等各種資料より岩井コスモ証券作成)

投資に関する最終決定は、ご自身の判断でなさいますようお願い申し上げます。本資料に記載された意見や予測等は、資料作成時点の当社の判断で、今後、予告なしに変更されることがあります。株式は値動きのある商品であるため、元本を保証するものではありません。

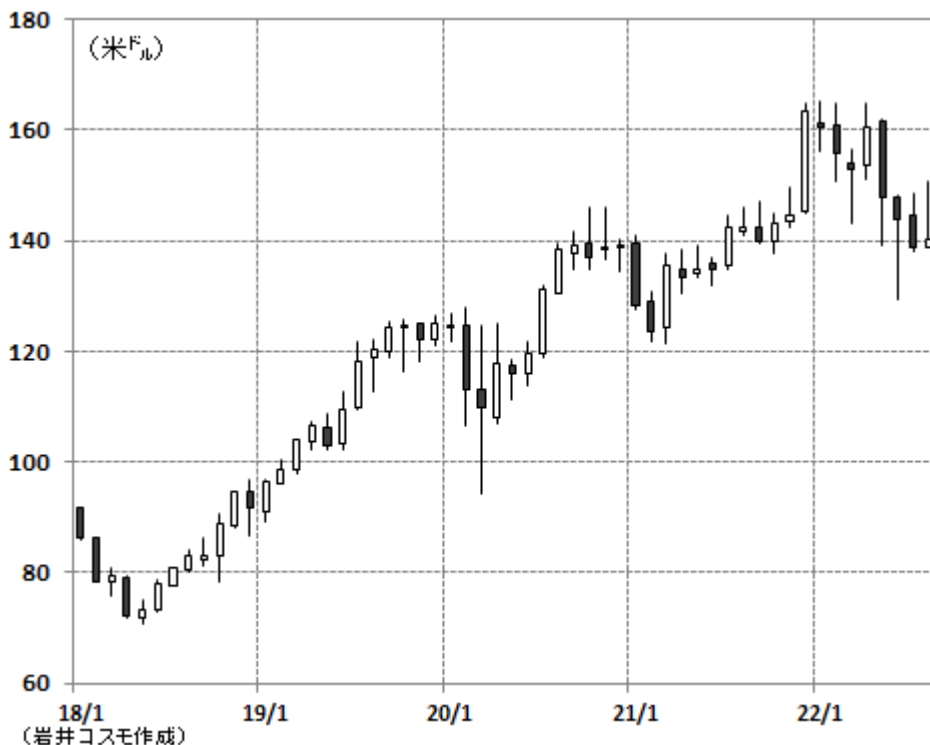
#### 会社概要

世界最大の日用品メカ。「P&G」のブランド名で家庭用品、パーソナルケア用品、工業用製品の製造・販売に従事。世界180ヶ国、約50億人に製品を提供。1857年に設立、本社はオハイオ州シンシナティ。主力製品は洗剤「アリエール」、紙おむつ「パンパース」、化粧品「SK-II」、シャンプー「パンテン」等。22年4月に株主還元では66年連続して増配を宣言。1932年からニューヨークダウ30種平均構成銘柄に名を連ねる。

#### 注目ポイント

□ **インフレ時代の「値上げ力」を市場は評価**: P&Gは21年9月にはおむつや生理用品、同年12月には家庭用液体洗剤の値上げを断行。同社のジョン・メラ最高経営責任者(CEO)は「過去18年間のうち、17年間で値上げは売上高にプラスの影響をもたらした。より高いレベルの商品を提供しさえすれば、さらに値上げも可能」との認識を示して値上げ余地を強調する。

□ **ロシア事業を大幅に縮小**: P&Gはロシアで全てのメディア・広告・宣伝活動を停止。今後はロシアでの新規投資をとりやめ、事業を基本的な衛生、健康、パーソナルケア用品に絞る方針を示している。



株価チャート (2018年以降・月足)

#### 株価データ

株価(米ドル)	140.18 ( 08/30 )
52週高値(日付)	165.31 ( 22/01/21 )
52週安値(日付)	129.5 ( 22/06/15 )
時価総額	3,350億ドル 46兆4,902億円
株価変化率(%)	-10.1 (過去6ヶ月間) -1.9 (過去1年間)

#### 株価指標(バリュエーション)

実績PER	24.2 (倍)
株価売上高比率	4.2 (倍)
PBR	7.4 (倍)
税前配当利回り(%)	2.61 (直近年率)
配当成長率(%)	7.4 (過去1年間)
株主資本利益率(ROE)	31.9 (%)
株式ベータ	0.72 (対S&P500)

#### 通期業績

決算期	売上高 (百万ドル)	前同比 (%)	営業利益 (百万ドル)	前同比 (%)	当期利益 (百万ドル)	前同比 (%)	1株利益 (ドル)	配当 (ドル)
2021/06	76,118	7	17,986	15	14,306	10	5.50	3.2419
2022/06	80,187	5	17,813	-1	14,742	3	5.81	3.5230

#### 四半期業績

2021/Q4	18,946	—	3,540	—	2,906	—	1.13	0.8698
2022/Q4	19,515	3	3,598	2	3,052	5	1.21	0.9133

(会社資料等各種資料より岩井コスモ証券作成)

投資に関する最終決定は、ご自身の判断でなさいますようお願い申し上げます。本資料に記載された意見や予測等は、資料作成時点の当社の判断で、今後、予告なしに変更されることがあります。株式は値動きのある商品であるため、元本を保証するものではありません。



## がん治療やワクチンに強い米製薬大手。心不全など循環器分野の新薬候補が充実

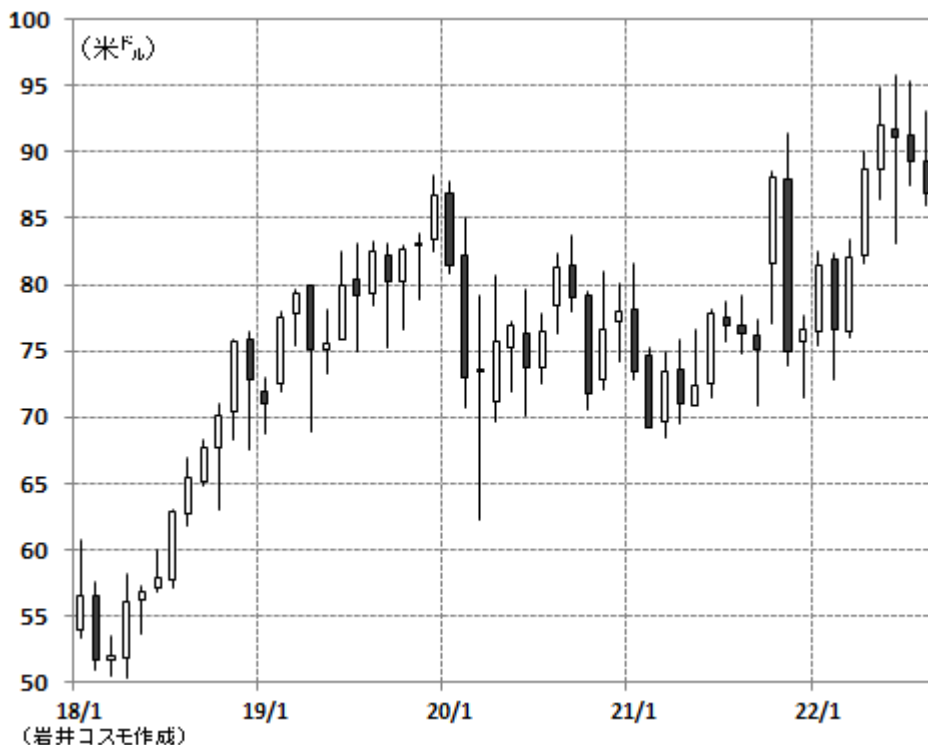
### 会社概要

米国医薬品売上高規模でファイザーに次ぐ大手製薬会社。医療用医薬品、ワクチン、動物薬など世界140カ国以上の地域で展開。ドイツのメルク社の米国事業を第一次大戦時に接収・独立して設立。北米以外ではMSDの商号で統一。日本では2004年に萬有製薬を買収・子会社化。特許切れ薬事業等の新会社「オルガノン」を21年6月に分離・独立させた。NYダウ工業株平均構成銘柄。

### 注目ポイント

□ **がん免疫療法薬「キイトルダ」が収益の柱**：皮膚がんの治療薬として2014年に承認された「キイトルダ」はPD-1阻害剤で小野薬・ブリストルの「オプジーボ」のライバル薬。「キイトルダ」はメルクの大型主力薬に変貌。現在は肺がん分野のシェア拡大が続く。

□ **循環器系薬の長期見通しを発表**：4月に心不全や肺動脈性肺高血圧症、血栓症などの循環器分野の研究開発状況を発表。2024～28年にかけて複数の新薬を上市できるとの見方を示した。同分野の新薬全体の売上は、2030年代半ばにかけて年間売上で100億ドル超に達する可能性があるとした。



株価チャート (2018年以降・月足)

### 株価データ

株価(米ドル)	86.88 ( 08/30 )
52週高値(日付)	95.72 ( 22/06/27 )
52週安値(日付)	70.9 ( 21/09/17 )
時価総額	2,201億ドル 30兆5,465億円
株価変化率(%)	13.4 (過去6ヶ月間) 13.6 (過去1年間)

### 株価指標(バリュエーション)

実績PER	12.3 (倍)
株価売上高比率	3.8 (倍)
PBR	5.1 (倍)
税前配当利回り(%)	3.18 (直近年率)
配当成長率(%)	6.3 (過去1年間)
株主資本利益率(ROE)	43.3 (%)
株式ベータ	0.51 (対S&P500)

### 通期業績

決算期	売上高 (百万ドル)	前同比 (%)	税引前利益 (百万ドル)	前同比 (%)	当期利益 (百万ドル)	前同比 (%)	1株利益 (ドル)	配当 (ドル)
2020/12	41,518	6	5,863	-18	7,067	-28	2.78	2.48
2021/12	48,704	17	13,879	137	13,049	85	5.14	2.64

### 四半期業績

2021/Q2	11,402	—	1,717	—	1,545	—	0.61	0.65
2022/Q2	14,593	28	4,487	161	3,944	155	1.55	0.69

(会社資料等各種資料より岩井コスモ証券作成)

投資に関する最終決定は、ご自身の判断でなさいますようお願い申し上げます。本資料に記載された意見や予測等は、資料作成時点の当社の判断で、今後、予告なしに変更されることがあります。株式は値動きのある商品であるため、元本を保証するものではありません。

59年連続増配実績を有する世界を代表する大手飲料メーカー

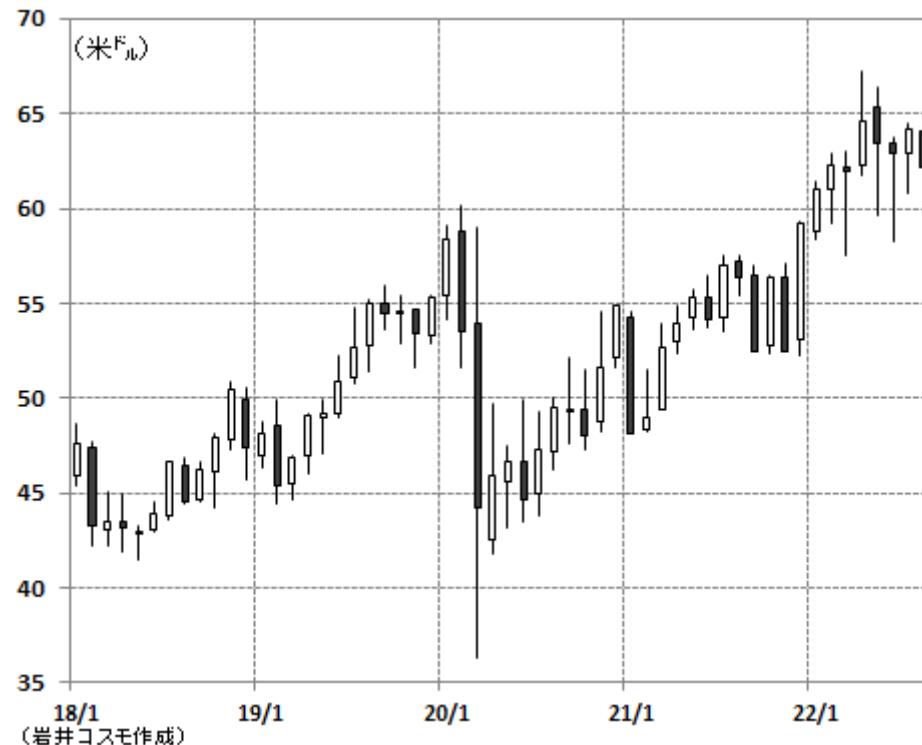
会社概要

世界的な清涼飲料水メカ。世界200超の国や地域で500以上の非アルコール飲料ブランドを製造・販売。世界販売数量の7割前後を炭酸飲料が占める。世界各地の瓶詰め(ボトリング)会社に飲料の原液を販売し、代表商品の「コカ・コーラ」の原液のレシピは、門外不出とされる。筆頭株主はバフェット氏率いるバークシャー・ハサウェイ(出資比率9%)。本社はジョージア州アトランタ、NYダウ工業株平均構成銘柄。

注目ポイント

□ **ブランド力のあるグローバル企業**: 販売数量の8割が米国外とグローバル化が進んだ企業であり、インターブランド社調べのブランド力は飲料・食料品メーカーでトップ。飲料ブランドには「コカ・コーラ」、「ダイエットコーク」、「ミニッツメイド」、「パワーエイト」、「ファンタ」、「スプライト」等のブランドがある。株主還元では、これまで59年連続の増配実績を持ち、同銘柄はS&P500配当貴族指数にも属する。

□ **東南アジアでクラブと提携**: コカ・コーラは8月18日、シンガポールの配車サービス大手クラブと東南アジア6ヶ国で業務提携すると発表。クラブが展開する多様なオンラインサービスと、同社が持つ小売ネットワークを相互活用して店舗のデジタル化を支援する。



株価チャート (2018年以降・月足)

株価データ	
株価(米ドル)	62.15 ( 08/30 )
52週高値(日付)	67.2 ( 22/04/25 )
52週安値(日付)	52.28 ( 21/12/01 )
時価総額	2,688億ドル 37兆3,034億円
株価変化率(%)	-0.1 (過去6ヶ月間) 10.6 (過去1年間)

株価指標(バリュエーション)	
実績PER	25.4 (倍)
株価売上高比率	6.5 (倍)
PBR	11.7 (倍)
税前提当利回り(%)	2.83 (直近年率)
配当成長率(%)	3.6 (過去1年間)
株主資本利益率(ROE)	42.3 (%)
株式ベータ	0.73 (対S&P500)

通期業績								
決算期	売上高 (百万ドル)	前同比 (%)	営業利益 (百万ドル)	前同比 (%)	当期利益 (百万ドル)	前同比 (%)	1株利益 (ドル)	配当 (ドル)
2020/12	33,014	-11	8,997	-11	7,747	-13	1.79	1.64
2021/12	38,655	17	10,308	15	9,771	26	2.25	1.68

四半期業績								
決算期	売上高 (百万ドル)	前同比 (%)	営業利益 (百万ドル)	前同比 (%)	当期利益 (百万ドル)	前同比 (%)	1株利益 (ドル)	配当 (ドル)
2021/Q2	10,129	—	3,016	—	2,641	—	0.61	0.42
2022/Q2	11,325	12	2,341	-22	1,905	-28	0.44	0.44

(会社資料等各種資料より岩井コスモ証券作成)

投資に関する最終決定は、ご自身の判断でなさいますようお願い申し上げます。本資料に記載された意見や予測等は、資料作成時点の当社の判断で、今後、予告なしに変更されることがあります。株式は値動きのある商品であるため、元本を保証するものではありません。

米独立系の石油・天然ガスの探査・生産大手。資源高を背景に積極的に株主還元

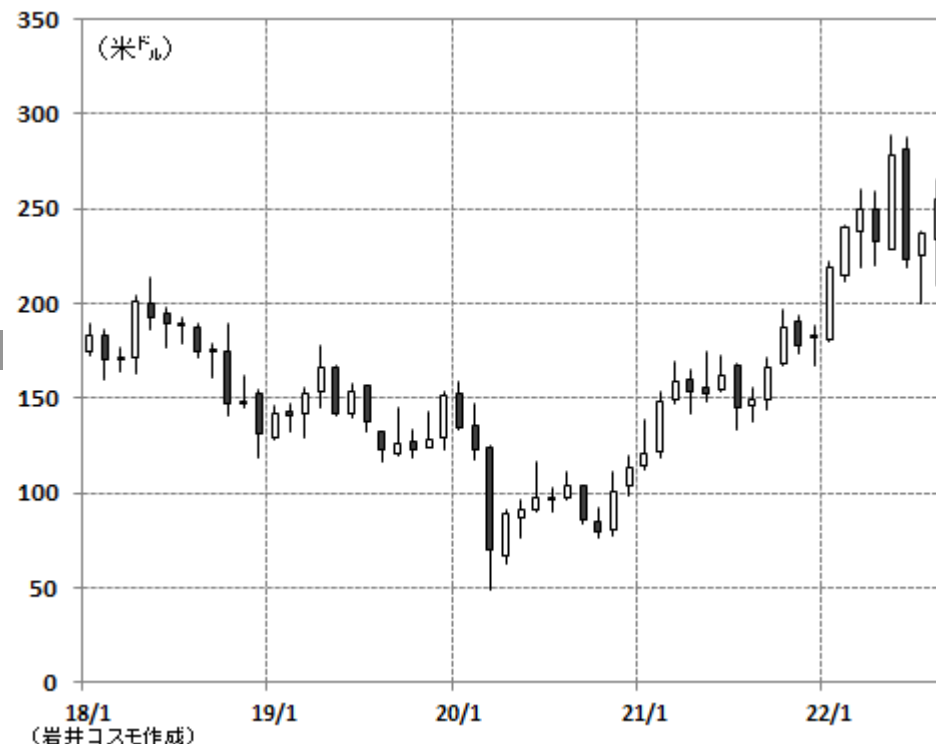
会社概要

米国の独立系エネルギー会社。石油や天然ガスの開発、探査、生産、権益取得、鉱区運営などを手掛ける。主にテキサス州西部のハミアン盆地のスプラベリ油田とウルフキャンプ油田、南部のイーグルフォードシェールを業務エリアとする。ロッキ山脈と内陸部でも天然ガスの採掘を手掛ける。1997年設立、本社はテキサス州アービング、従業員数は1,932人(21年12月末時点)。S&P500指数構成銘柄。

注目ポイント

□「**変動配当**」制度を導入：パイオニア・ナチュラル・リソースズは「基本配当」に加え、業績連動部分を上乘せする「変動配当」制度を導入している。21年通期の配当金は2.3ドルの基本配当金に4.53ドルの変動配当金があり、合計で1株当たり6.83ドルの配当を実施。22年第3四半期の四半期配当金(基本配当金と変動配当金の合計)は8.57ドル(前四半期配当金\$7.38から16%増配)に引き上げられた。

□**自社株買いでも株主還元**：40億ドルの自社株購入枠に対して、実施は10億ドルにとどまっており(決算発表日の8月2日時点)、30億ドルの自社株買いの余地が残る。



株価チャート (2018年以降・月足)

株価データ	
株価(米ドル)	254.71 ( 08/30 )
52週高値(日付)	288.32 ( 22/05/31 )
52週安値(日付)	141.243 ( 21/09/09 )
時価総額	608億ドル 8兆4,372億円
株価変化率(%)	6.3 (過去6ヶ月間) 74.1 (過去1年間)

株価指標(バリュエーション)	
実績PER	9.8 (倍)
株価売上高比率	2.8 (倍)
PBR	2.6 (倍)
税引前配当利回り(%)	13.45 (直近年率)
配当成長率(%)	659.9 (過去1年間)
株主資本利益率(ROE)	26.6 (%)
株式ベータ	0.90 (対S&P500)

通期業績								
決算期	売上高 (百万ドル)	前同比 (%)	税引前利益 (百万ドル)	前同比 (%)	当期利益 (百万ドル)	前同比 (%)	1株利益 (ドル)	配当 (ドル)
2020/12	6,685	—	-261	—	-200	—	-1.21	2.20
2021/12	14,643	119	2,746	黒転	2,118	黒転	8.61	6.83

四半期業績								
決算期	売上高 (百万ドル)	前同比 (%)	税引前利益 (百万ドル)	前同比 (%)	当期利益 (百万ドル)	前同比 (%)	1株利益 (ドル)	配当 (ドル)
2021/Q2	3,419	—	500	—	380	—	1.54	0.56
2022/Q2	6,920	102	3,028	6.1倍	2,371	6.2倍	9.30	7.38

(会社資料等各種資料より岩井コスモ証券作成)

投資に関する最終決定は、ご自身の判断でなさいますようお願い申し上げます。本資料に記載された意見や予測等は、資料作成時点の当社の判断で、今後、予告なしに変更されることがあります。株式は値動きのある商品であるため、元本を保証するものではありません。

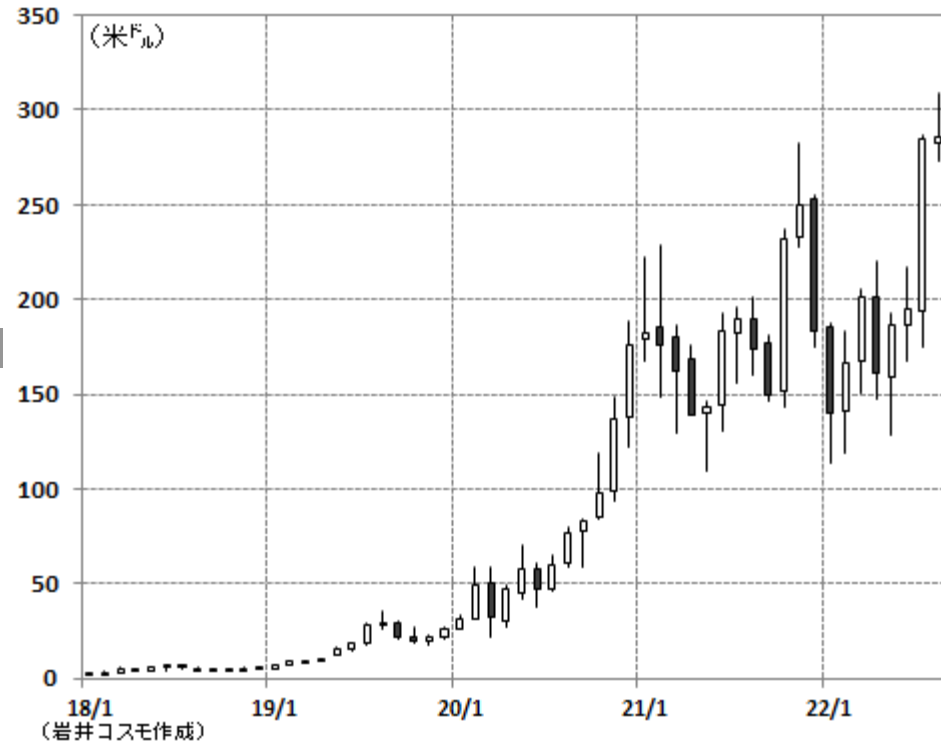
会社概要

太陽光発電向けのソリューションを提供する米国の企業。バッテリー・ストレージ・システムやマイクロインバーターを製造・販売する。これにより、システムの稼働時間と信頼性を向上させ、火災のリスクを軽減、太陽光発電の発電効率の向上に寄与する。売上高のおよそ8割を米国で計上、海外ではカナダ、メキシコ、英国などで事業を展開。本社はカリフォルニア州フリーモント、従業員数は2,260人(21年12月末時点)。

注目ポイント

□ **マイクロインバーターに強み**：通常の太陽光発電では、複数枚のパネルで発電した電気を、パワーコンディショナーでまとめて直流から交流に変換し、送電する。同社の得意とするマイクロインバーターでは、パネルごとに備え付けられたインバーターで個別に変換。従来型では、一部に故障が発生すると、全体に影響が及んだが、マイクロインバーターでは影響は該当部分にとどまり、リスクを軽減できるメリットがある。

□ **4-6月期決算は成長が加速**：22年4-6月期決算では、増収率は前年同期比68%増と、1-3月期から成長が加速。粗利益率も改善傾向にあり、インフレ環境下でも底堅い業績が確認された。



株価チャート (2018年以降・月足)

株価データ

株価(米ドル)	285.77 ( 08/30 )
52週高値(日付)	308.85 ( 22/08/08 )
52週安値(日付)	113.49 ( 22/01/24 )
時価総額	387億ドル 5兆3,725億円
株価変化率(%)	71.4 (過去6ヶ月間) 60.7 (過去1年間)

株価指標(バリュエーション)

実績PER	199.7 (倍)
株価売上高比率	22.2 (倍)
PBR	85.8 (倍)
税前配当利回り(%)	無配 ( 直近年率 )
配当成長率(%)	— ( 過去1年間 )
株主資本利益率(ROE)	39.3 (%)
株式ベータ	1.60 ( 対S&P500 )

通期業績

決算期	売上高 (百万ドル)	前同比 (%)	営業利益 (百万ドル)	前同比 (%)	当期利益 (百万ドル)	前同比 (%)	1株利益 (ドル)	配当 (ドル)
2020/12	774	24	186	81	134	-17	0.95	0.000
2021/12	1,382	78	216	16	145	9	1.02	0.000

四半期業績

2021/Q2	316	—	59	—	39	—	0.28	0.000
2022/Q2	530	68	94	58	77	96	0.54	0.000

(会社資料等各種資料より岩井コスモ証券作成)

投資に関する最終決定は、ご自身の判断でなさいますようお願い申し上げます。本資料に記載された意見や予測等は、資料作成時点の当社の判断で、今後、予告なしに変更されることがあります。株式は値動きのある商品であるため、元本を保証するものではありません。

### 米国を代表する軍事・防衛関連企業。安全保障体制の見直しが追い風に

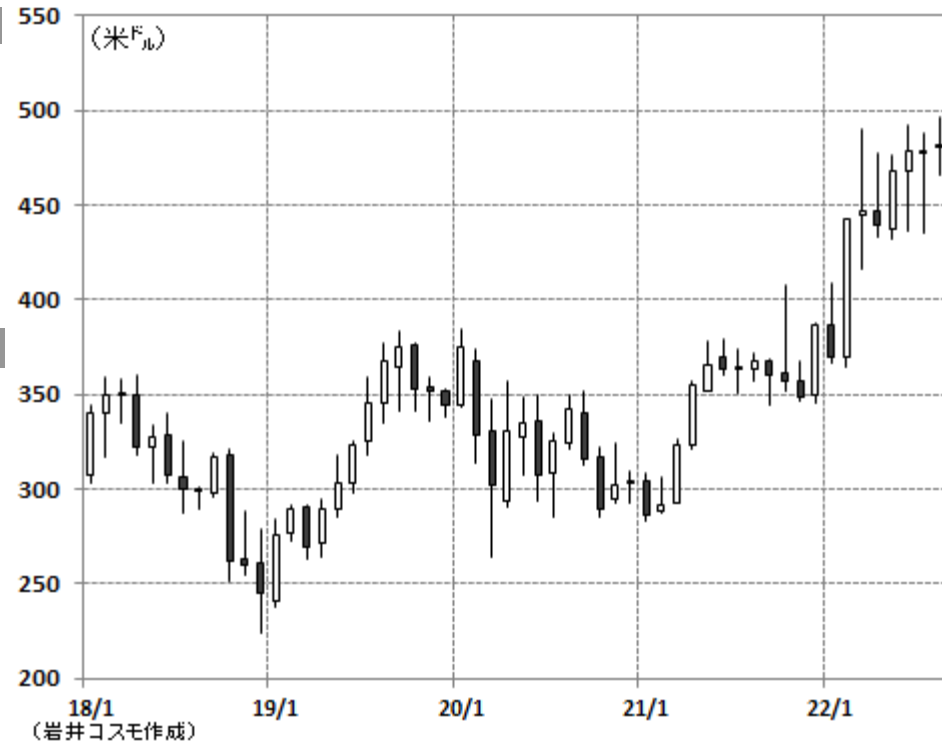
#### 会社概要

米国の軍事・防衛関連企業。軍用機(戦闘機、軍用輸送機)やミサイル防衛システム、大陸間弾道ミサイルなどの軍需製品を開発・製造するほか、スペース・システム部門では軍事衛星なども手掛ける。主要顧客は米国防総省、国土安全保障省、その他政府機関、米国外の政府機関等。本社はバ・ジニア州フォールズチャーチ、従業員数はおよそ90,000人(22年3月末時点)。

#### 注目ポイント

□ **ウクライナ情勢が転機に**: ウクライナ情勢の緊迫化を受け、世界各国では防衛関連予算の見直しが進む。ドイツでは国防費を国内総生産(GDP)の1.5%から2%に引き上げる目標を発表。欧州各国もドイツに追随する動きを見せる。世界各国の防衛予算の増額は、ノースロップ・グラマンをはじめとする世界の軍事・防衛関連企業にとっては追い風となる可能性がある。

□ **衛星打ち上げ契約を受注**: ノースロップ・グラマンと同業の米L3ハリスは共同で、米国の新たなミサイル防衛システム構築のための衛星打ち上げ契約を受注。最終的な契約額は13億ドルに上る可能性がある。



株価チャート (2018年以降・月足)

#### 株価データ

株価(米ドル)	480.93 ( 08/30 )
52週高値(日付)	496.33 ( 22/08/26 )
52週安値(日付)	344.89 ( 21/09/21 )
時価総額	744億ドル 10兆3,267億円
株価変化率(%)	8.8 (過去6ヶ月間) 30.8 (過去1年間)

#### 株価指標(バリュエーション)

実績PER	22.9 (倍)
株価売上高比率	2.2 (倍)
PBR	5.5 (倍)
税前配当利回り(%)	1.44 ( 直近年率 )
配当成長率(%)	9.3 ( 過去1年間 )
株主資本利益率(ROE)	45.7 (%)
株式ベータ	0.64 ( 対S&P500 )

#### 通期業績

決算期	売上高 (百万ドル)	前同比 (%)	営業利益 (百万ドル)	前同比 (%)	当期利益 (百万ドル)	前同比 (%)	1株利益 (ドル)	配当 (ドル)
2020/12	36,799	9	4,065	2	3,189	42	19.03	5.67
2021/12	35,667	-3	5,651	39	7,005	120	43.54	6.16

#### 四半期業績

2021/Q2	9,151	—	1,044	—	1,037	—	6.42	1.57
2022/Q2	8,801	-4	954	-9	946	-9	6.06	1.73

(会社資料等各種資料より岩井コスモ証券作成)

投資に関する最終決定は、ご自身の判断でなさいますようお願い申し上げます。本資料に記載された意見や予測等は、資料作成時点の当社の判断で、今後、予告なしに変更されることがあります。株式は値動きのある商品であるため、元本を保証するものではありません。

## 株式投資に関するご留意事項

### ◆手数料等について

#### ■国内株式

- ・国内株式の売買には、約定代金に対して最大1.265%（税込）の委託手数料が必要となります。  
※委託手数料が2,750円に満たない場合は2,750円

#### ■外国株式

- ・国内取次手数料

約定代金が5.0万円以下の場合	約定代金の16.5%（税込）
約定代金が5.0万円超50万円以下の場合	8,250円（税込）
約定代金が50万円超の場合	最大で約定代金の1.1% + 2,750円（税込）

- ・現地諸費用：外国取引にかかる現地諸費用の額は、その時々々の市場状況、現地情勢等に応じて決定されますので、本書上でその金額等をあらかじめ記載することはできません。
- ・「外国証券取引口座」を開設されていない場合は、口座開設が必要となります。

#### ■新規公開株式

- ・新規公開株式を購入される場合は、購入対価のみをお支払いいただきます。

### ◆主なリスクについて

株価変動リスク	政治・経済、社会情勢等の変化により、株式相場等が変動し損失を被るおそれがあります。
新規公開株式にかかるリスク	新規公開株式は、国内外の事業会社が発行する株式であり、金融商品取引所への上場後は、株式相場の変動や当該事業会社等の信用状況に対応して価格が変動すること等により、損失が生じるおそれがあります。
信用リスク	有価証券等の発行者の信用・財務状況などの変化等により、価格等が下落したり、投資元本を回収できなくなったりすることで、損失を被るおそれがあります。
流動性リスク	流動性の悪化または流通市場の混乱により、損失を被るおそれがあります。
為替変動リスク	外国為替相場の変動等により、受取金額が増減し損失を被るおそれがあります。

当社が取扱う商品等は、上記リスク等により損失が生じるおそれがあります。商品ごとに手数料等およびリスクは異なりますので、当該商品の契約締結前  
交付書面、目論見書、お客様向け資料等をお読みください。

本資料の情報の一部は、岩井コスモ証券株式会社より取得しております。